

Statistisches Jahrbuch 2024



Inhaltsverzeichnis

Impressum	1
Vorwort	3
Erläuterungen	5
Zeichenerklärung	5
7 Land- und Forstwirtschaft	7
7.1 Betriebe	9
7.2 Beschäftigte	13
7.3 Nutztierhalter und Nutztierbestände	14
7.4 Landwirtschaftliche Nutzfläche	16
7.5 Obstbaumbestand	18
7.6 Rebbau	19
7.7 Forstwirtschaft	22
7.8 Erlegtes Wild	30

Impressum

Herausgeber

Kanton Aargau
Departement Finanzen und Ressourcen
Statistik Aargau
Laurenzenvorstadt 9 Postfach
5001 Aarau

Publikation

ISSN 2673–3706

Foto

Piera Bradanini, Andrea Zanetta
Lenzburg

©Statistik Aargau

Abdruck mit Quellenangabe erlaubt
Dezember 2024

Vorwort

Das Statistische Jahrbuch 2024 des Kantons Aargau erscheint in einer neuen, interaktiven Form! Das web-basierte Buchformat erlaubt ein rasches Auffinden von statistischen Zahlen und einen unlimitierten Platz für Zahlenreihen. So finden Sie neben den aktuellen Daten auch längere Zeitreihen als in den vorhergehenden Jahrbüchern. Die Fülle der Datensammlung umfasst die bewährten Themenkreise, wie beispielsweise die Bevölkerung, Wirtschaft, öffentliche Finanzen, Bildung, soziale Sicherheit und Nachhaltigkeit.

Das Statistische Jahrbuch ist als Nachschlagewerk gedacht und bildet die Aktualität zum Zeitpunkt der Veröffentlichung ab. So zeitnah wie möglich publiziert Statistik Aargau die neusten Zahlen und Auswertungen auf der Webseite www.ag.ch/statistik. Die Daten sind auf vielfältige Weise abrufbar und können in verschiedenen Dateiformaten bezogen und mit Quellenhinweis weiterverwendet werden. In den Webapplikation "Gemeindeporträt" sowie "Datenbezug" werden die Zahlen erlebbar. Die grafischen Darstellungen helfen die Daten besser zu verstehen und in Relation zu setzen.

Mit dem regelmässig erscheinenden Newsletter weist Statistik Aargau auf die neusten statistischen Auswertungen und Publikationen hin. Abonnieren Sie diesen Newsletter über unsere Webseite www.ag.ch/statistik und verpassen Sie keine neue Statistik mehr.

Die Zusammenstellung des umfassenden Zahlenmaterials über den Kanton Aargau wäre ohne die engagierte Mitarbeit vieler Akteure nicht möglich. Es ist mir ein besonderes Anliegen, allen, die uns bei der Beschaffung der Daten behilflich waren, meinen herzlichen Dank auszusprechen. Neben Mitarbeitenden kantonaler sowie kommunaler Amtsstellen und Verwaltungseinheiten haben uns Mitarbeitende verschiedener Bundesstellen und privater Institutionen unterstützt. Mein Dank gilt aber auch den zahlreichen Nutzerinnen und Nutzern, welche uns mit ihren wertvollen Hinweisen und Anregungen helfen, die statistischen Produkte stetig zu verbessern und weiterzuentwickeln.

Ich wünsche Ihnen bei der Lektüre des Statistischen Jahrbuchs 2024 viele spannende Einblicke in die Zahlenwelt des Kantons Aargau.

Dr. Andrea R. Plüss Leiterin Statistik Aargau

Erläuterungen

Das Jahrbuch wurde erstmals als eigene Webseite erstellt. Neben diesem neuen Format wird das Jahrbuch weiterhin als PDF angeboten. Das PDF wurde automatisiert generiert, weshalb die Formatierung sich stark von den Vorgängern unterscheidet.

Inhaltlich handelt es sich bei der Ausgabe 2024 des Statistischen Jahrbuchs um eine überarbeitete Fassung der Vorjahresausgabe. Soweit möglich wurden die bestehenden Zeitreihen um ein Jahr weitergeführt. In einzelnen schon früher bestehenden Kapiteln wurde aber vollständig neues Datenmaterial ins Jahrbuch aufgenommen, dies auch im Sinne einer Ergänzung zum Jahresbericht des Kantons Aargau. Soweit verfügbar finden sich im Statistischen Jahrbuch 2024 Angaben bis zum Jahr 2023 und in Einzelfällen bis zum Jahr 2024.

Die Bevölkerungsdaten stammen aus verschiedenen Quellen. Neben dem kantonalen Bevölkerungsregister gehen auch nationale Datenquellen ein. Zu letzteren gehören insbesondere die Statistik der Bevölkerung und der Haushalte (STATPOP) sowie die Strukturhebung. Die Werte der verschiedenen Datenquellen unterscheiden sich geringfügig, weil unterschiedliche Erhebungsmethoden, Zeitpunkte und Definitionen angewendet werden.

Basierend auf einer Stichprobenerhebung liefert die Strukturhebung Schätzwerte mit einem statistischen Unschärfebereich. Diese Informationen werden in den Tabellen für "Erwerbstätigkeit", "Pendler", und "Sprachen und Konfession" (Kapitel 3, 11, und 16) kursiv dargestellt.

Bei der Aufarbeitung eines derart umfangreichen Datenmaterials lassen sich trotz aller Sorgfalt einzelne Fehler kaum vermeiden. Wir sind allen Benutzerinnen und Benutzern dankbar, wenn Sie uns auf fehlerhafte Inhalte hinweisen. Die Onlinepublikation erlaubt es, dass allfällig korrigierte Ausgaben des jeweiligen Jahrbuches zeitnah zur Verfügung gestellt werden können. Bitte beachten Sie dazu die Angaben im Impressum.

Zeichenerklärung

- – Anstelle einer Zahl bedeutet, dass nichts vorkommt (absolut null).
- 0 (oder 0,0 usw.) Anstelle einer anderen Zahl bezeichnet eine Größe, die kleiner ist als die Hälfte der verwendeten Einheit (jedoch größer als absolut null).
- . . . Anstelle einer Zahl bedeuten, dass diese nicht erhältlich oder ohne Bedeutung ist oder aus anderen Gründen weggelassen wurde.

- / Zwischen zwei Jahreszahlen X und Y steht für den Durchschnitt der Jahre X bis Y (z.B. 2012/13 heißt "Durchschnitt" der Jahre 2012 bis 2013).



7 Land- und Forstwirtschaft

Als einer der Top-5-Agrarkantone und waldreichsten Kantone der Schweiz, ist ein Einblick zur Land- und Forstwirtschaft besonders relevant und gewährleistet einen genaueren Überblick zum Zustand im Kanton Aargau.

Erwähnenswerte Veränderungen über die Zeit zeigen sich zum Beispiel in der Gesamtzahl der Landwirtschaftsbetriebe zwischen 1975 und 2023. Diese sank um rund 58 Prozent, während bei den Betrieben mit einer Nutzfläche eine Steigerung von über 20 Hektaren eine Steigerung von 178 Prozent zu verzeichnen war. Die Mechanisierung der Landwirtschaft führte zu einer starken Abnahme der Arbeitskräfte: Seit 1975 hat sich die Anzahl der Beschäftigten mehr als halbiert. Im Jahr 2023 bedeckt der Wald mit 48'953 Hektaren weiterhin rund ein Drittel der Kantonsfläche. Davon sind 21 Prozent im Besitz von Privaten, wobei mit rund 71 Prozent der grösste Anteil den Gemeinden gehört.

Anhand von Daten aus der landwirtschaftlichen Strukturhebung des Bundesamtes für Statistik (BFS) lassen sich die Betriebe durch Anzahl Beschäftigte, die Nutztierhaltung und die landwirtschaftliche Nutzfläche für den Kanton genauer betrachten. Ein tieferer Einblick in die Lebensmittelproduktion wird mit Daten vom Schweizerischen Bauernverband zum Obstbaumbestand und dem Rebbau mit Daten vom Departement Finanzen und Ressourcen; Landwirtschaft Aargau möglich. Innerhalb der Forstwirtschaft werden Einblicke zum nachwachsenden Rohstoff Holz gegeben. Weiter geben diese Daten vom Departement Bau, Verkehr und Umwelt; Wald Aargau, auch Aufschluss über das im Kanton erlegte Wild.

Kubikmeter

Quelle: Statistik Aargau

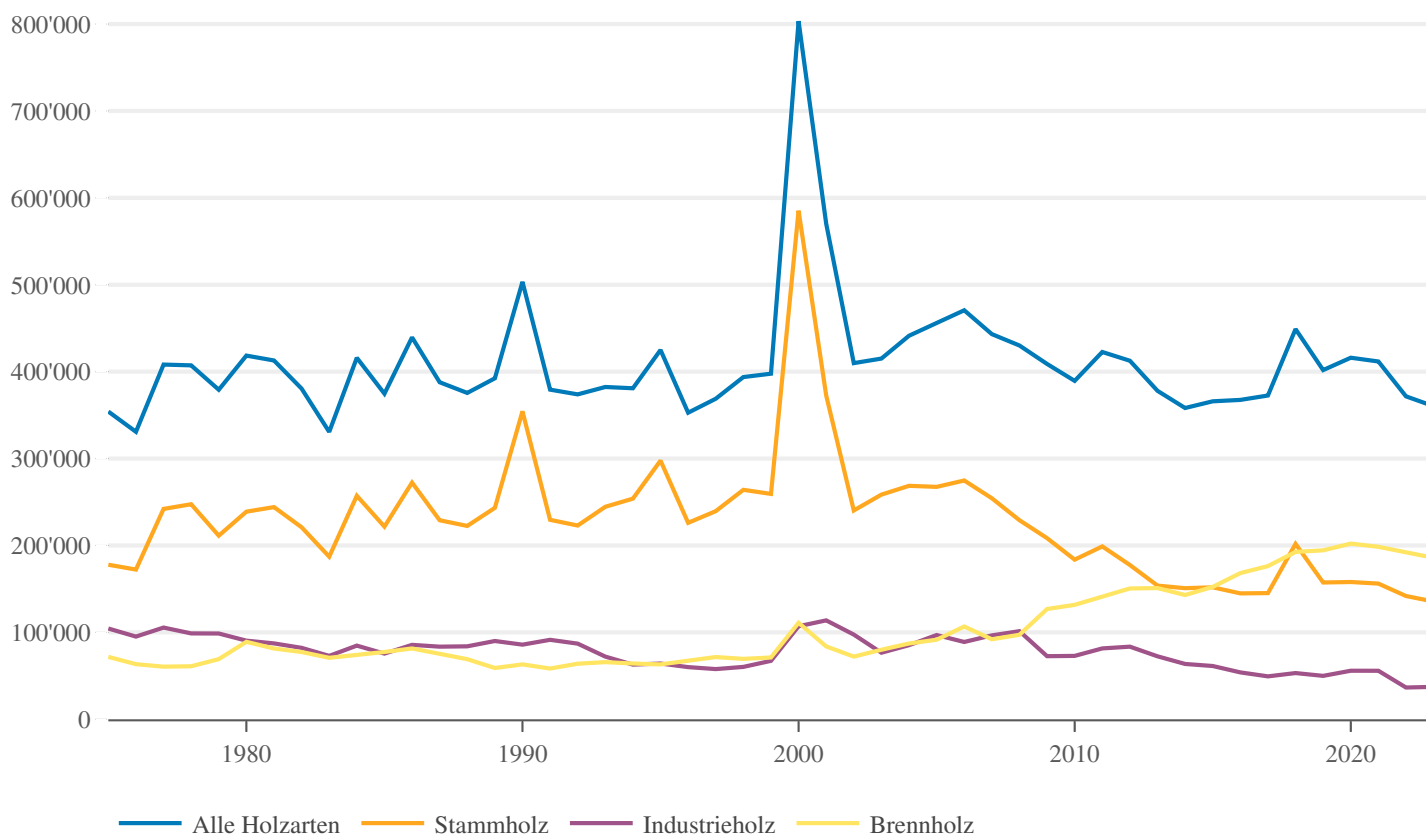


Abbildung 7.1: Holzabgabe nach Sortimentsgruppe, 1975–2023¹

1. Ende 1999 hatte der Orkan Lothar grosse Schäden im Schweizer Wald angerichtet und darum in den darauffolgenden Jahren einen hohen Holzanfall verursacht.

7.1 Betriebe

Tabelle 7.1: Landwirtschaftsbetriebe nach Grössenklasse, 1975–2023

Jahr	Landwirtschaftsbetriebe			Betriebe mit einer landwirtschaftlichen Nutzfläche von ... Hektaren				Durchschnittliche landwirtschaftliche Nutzfläche pro Betrieb, in Hektaren	
	Total	davon Hauptberufslandw.	davon biologische	0–3	3,01–10	10,01–20	20,01+	Betriebe insgesamt	in der Hauptberufslandw.
2023	2'931	1'867	330	469	454	713	1'295	20,29	26,75
2022	2'976	1'866	316	470	476	736	1'294	20,01	26,42
2021	3'011	1'872	301	456	492	773	1'290	19,79	26,34
2020	3'052	1'874	303	461	504	779	1'308	19,70	26,31
2019	3'132	1'915	292	492	525	810	1'305	19,19	25,82
2018	3'206	1'920	284	524	537	848	1'297	18,71	25,56
2017	3'256	1'965	281	540	557	871	1'288	18,42	25,00
2016	3'337	2'017	253	557	584	901	1'295	18,08	24,51
2015	3'407	2'045	243	571	606	930	1'300	17,85	24,33
2014	3'462	2'081	229	581	625	955	1'301	17,61	24,11
2013	3'493	2'076	221	557	651	999	1'286	17,48	23,87
2012	3'594	2'153	209	610	665	1'035	1'284	17,06	23,21
2011	3'635	2'166	206	594	692	1'076	1'273	16,89	22,79
2010	3'738	2'228	208	621	744	1'111	1'262	16,41	22,25
2009	3'747	2'256	204	576	779	1'129	1'263	16,46	22,10
2008	3'808	2'415	210	577	811	1'147	1'273	16,27	21,57
2007	3'872	2'484	213	580	857	1'172	1'263	16,04	21,32
2006	3'943	2'497	209	582	891	1'218	1'252	15,78	21,04
2005	3'864	2'519	215	519	848	1'257	1'240	16,00	20,75
2004	3'834	2'510	210	465	857	1'295	1'217	16,11	20,78
2003	3'897	2'534	212	462	940	1'332	1'163	15,61	20,08
2002	4'011	2'687	211	504	955	1'377	1'175	15,44	19,81
2001	4'080	2'663	194	499	1'003	1'422	1'156	15,21	19,56
2000	4'265	2'722	183	568	1'095	1'476	1'126	14,69	19,36
1999	4'201	...	174	450	1'128	1'539	1'084	14,79	...
1998	4'349	...	147	402	1'276	1'607	1'064	14,45	...
1997	4'419	...	138	426	1'311	1'630	1'052	14,28	...
1996	4'664	3'066	113	585	1'354	1'675	1'050	13,70	17,95
1990	5'607	3'601	73	1'188	1'612	2'031	776	11,18	14,88
1985	6'042	4'066	...	1'312	1'888	2'126	716	10,52	13,86
1980	6'366	4'375	...	1'444	2'086	2'182	654	10,07	13,14
1975	6'939	1'663	2'520	2'291	465	9,11	...

Jahr	Landwirtschaftsbetriebe			Betriebe mit einer landwirtschaftlichen Nutzfläche von ... Hektaren				Durchschnittliche landwirtschaftliche Nutzfläche pro Betrieb, in Hektaren	
	Total	davon Hauptberufslandw.	davon biologische	0-3	3,01-10	10,01-20	20,01+	Betriebe insgesamt	in der Hauptberufslandw.

Quelle: Landwirtschaftliche Strukturerhebung; Bundesamt für Statistik (BFS)

Anzahl Betriebe

Quelle: Statistik Aargau

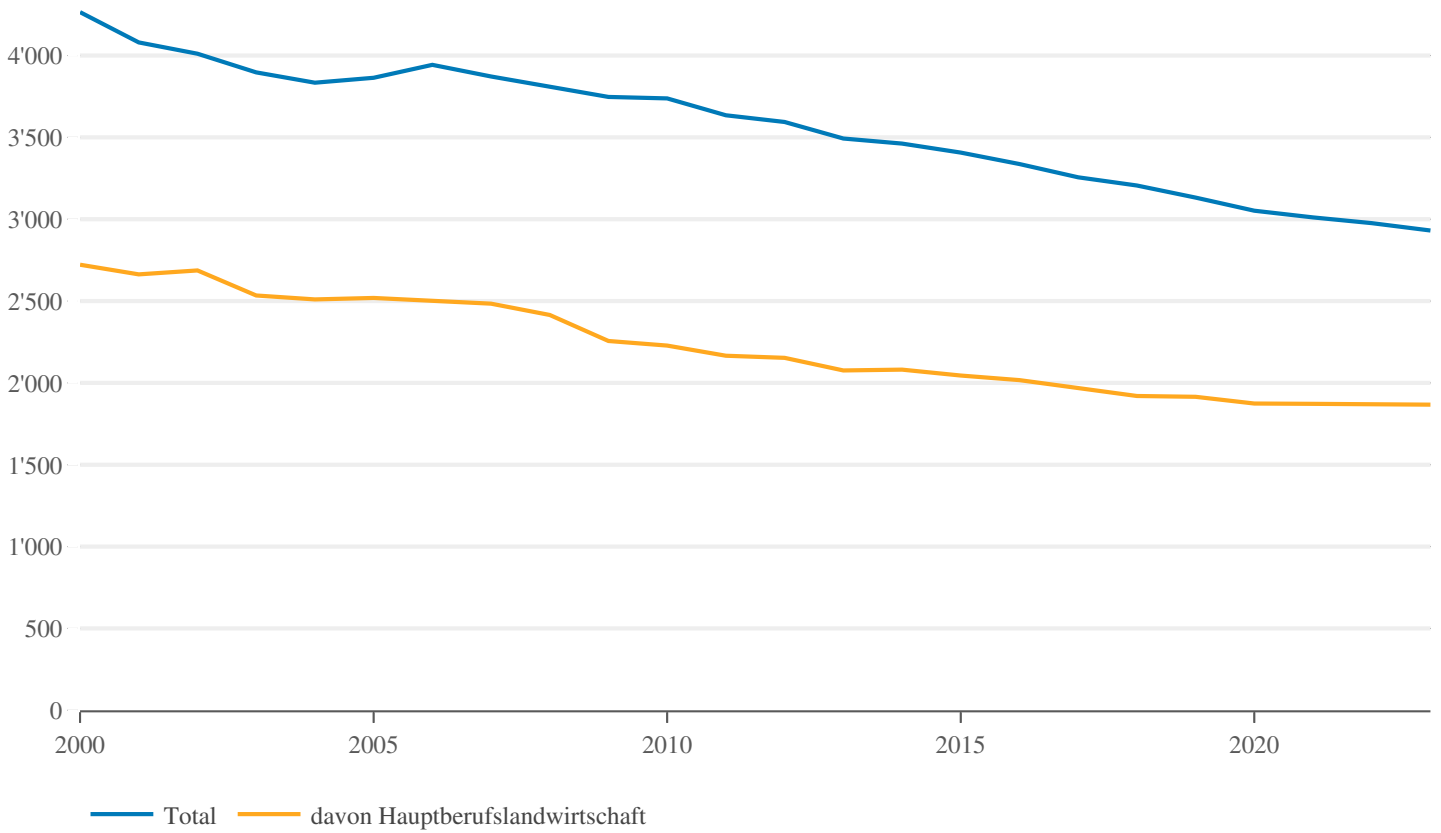


Abbildung 7.2: Anzahl Landwirtschaftsbetriebe, 2000–2023

Landwirtschaftliche Nutzfläche pro Betrieb, in Hektaren

Quelle: Statistik Aargau

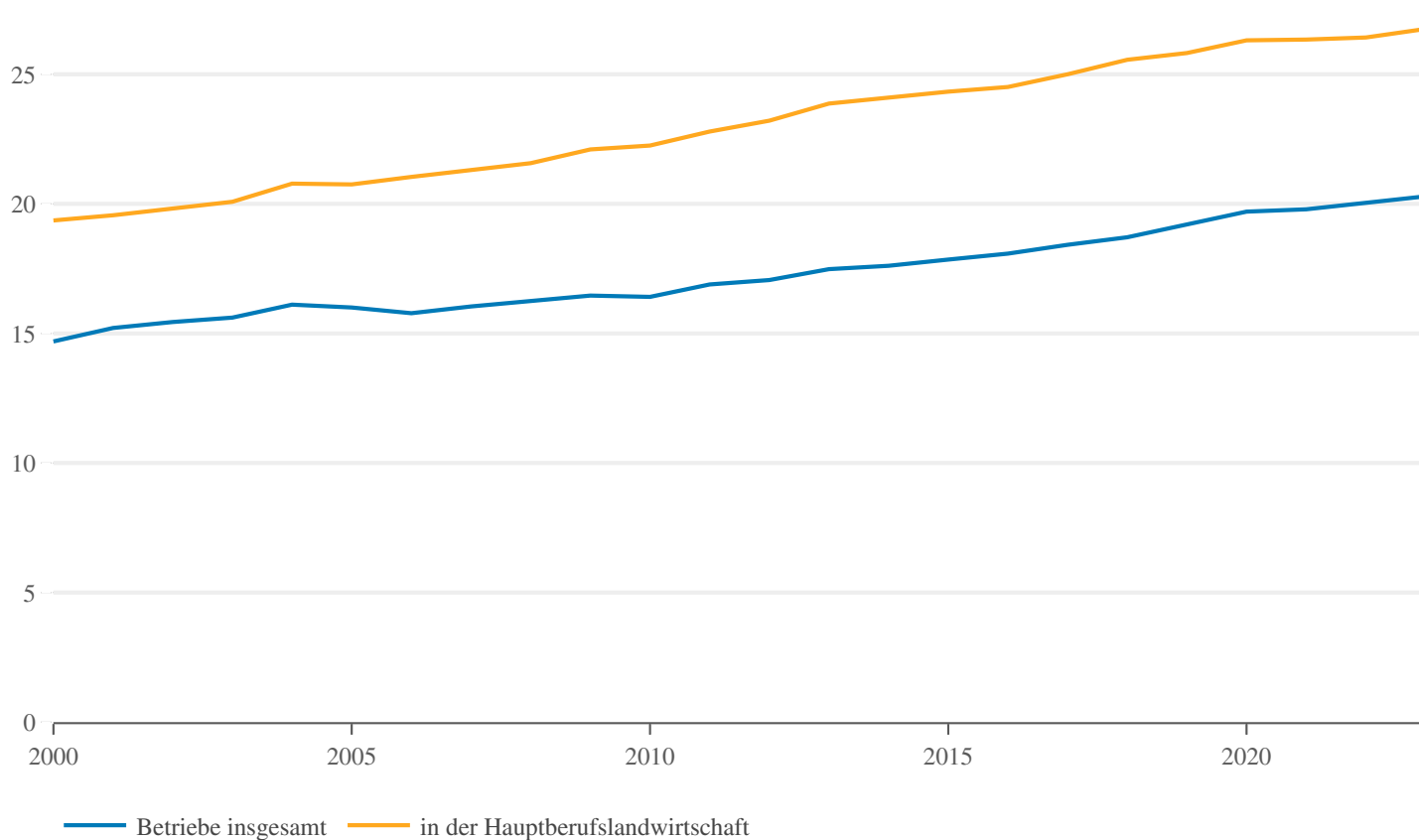


Abbildung 7.3: Landwirtschaftliche Nutzfläche pro Betrieb in Hektaren, 2000–2023

7.2 Beschäftigte

Tabelle 7.2: Beschäftigte insgesamt und nach Geschlecht, Nationalität und Pensum, 1975–2023

Jahr	Beschäftigte					Beschäftigte nach Pensum		
	Total	Männer	Frauen	Schweizer/-innen	Ausländer/-innen	Vollzeit (ab 75%)	Teilzeit 1 (50% bis unter 75%)	Teilzeit 2 (unter 50%)
2023	9'258	5'756	3'502	8'155	1'103	3'864	1'783	3'611
2022	9'165	5'708	3'457	8'125	1'040	3'920	1'717	3'528
2021	9'394	5'870	3'524	8'377	1'017	3'794	1'852	3'748
2020	9'201	5'822	3'379	8'221	980	3'776	1'805	3'620
2019	9'310	5'885	3'425	8'311	999	3'914	1'838	3'558
2018	9'380	5'989	3'391	8'435	945	3'930	1'841	3'609
2017	9'988	6'205	3'783	8'976	1'012	4'027	2'019	3'942
2016	9'850	6'188	3'662	8'999	851	3'976	1'973	3'901
2015	9'971	6'227	3'744	9'098	873	3'971	2'087	3'913
2014	10'442	6'520	3'922	9'461	981	4'343	2'048	4'051
2013	10'229	6'374	3'855	9'370	859	4'176	2'072	3'981
2012	10'418	6'469	3'949	9'555	863	4'190	2'124	4'104
2011	10'452	6'508	3'944	9'668	784	4'192	2'105	4'155
2010	10'771	6'638	4'133	9'928	843	4'334	2'223	4'214
2009	10'913	6'734	4'179	10'081	832	4'424	2'271	4'218
2008	11'092	6'899	4'193	10'304	788	4'671	2'255	4'166
2007	11'124	6'943	4'181	10'367	757	4'659	2'338	4'127
2006	11'107	6'924	4'183	10'323	784	4'916	2'238	3'953
2005	11'488	7'128	4'360	10'662	826	4'991	2'382	4'115
2004	11'039	6'935	4'104	10'360	679	4'809	2'176	4'054
2003	12'064	7'524	4'540	11'319	745	5'299	2'402	4'363
2002	12'055	7'467	4'588	11'383	672	5'175	2'402	4'478
2001	12'170	7'558	4'612	11'511	659	5'316	2'328	4'526
2000	12'758	8'026	4'732	11'953	805	5'722	2'744	4'292
1999
1998
1997
1996	14'424	9'357	5'067	13'524	900	7'291	1'545	5'588
1990	15'628	9'738	5'890	14'906	722
1985	18'779	11'298	7'481	17'902	877
1980	19'582	11'922	7'660	18'864	718
1975	21'120	12'683	8'437	20'302	818

Quelle: Landwirtschaftliche Strukturerhebung; Bundesamt für Statistik (BFS)

7.3 Nutztierhalter und Nutztierbestände

Tabelle 7.3: Betriebe mit Nutztierhaltung und Nutztierbestände, 1975–2023

Jahr	Betriebe mit Rindern			Betriebe mit Pferdegattung		Betriebe mit Schafen	
	Anzahl Betriebe	Gesamtbestand	Tierbestand Kühe	Anzahl Betriebe	Bestand	Anzahl Betriebe	Bestand
2023	1'589	86'531	31'253	781	6'562	421	17'775
2022	1'602	85'466	31'421	777	6'663	425	17'707
2021	1'640	85'712	31'745	784	6'545	424	18'374
2020	1'651	85'002	31'807	775	6'453	424	17'816
2019	1'704	84'943	31'952	802	6'561	462	17'136
2018	1'743	86'342	32'592	802	6'398	477	17'019
2017	1'752	85'005	32'758	809	6'366	492	17'885
2016	1'781	86'083	33'150	826	6'232	495	17'877
2015	1'820	87'192	33'988	841	6'342	519	18'799
2014	1'903	88'595	35'123	858	6'269	541	22'828
2013	1'939	87'328	34'995	812	6'102	528	22'210
2012	1'987	86'455	35'227	848	6'326	551	23'740
2011	2'027	89'123	35'759	861	6'215	568	23'454
2010	2'076	88'543	35'198	879	6'493	587	23'076
2009	2'097	88'778	35'549	855	6'197	592	22'708
2008	2'158	89'701	36'698	870	5'971	606	23'793
2007	2'209	88'859	36'052	874	5'715	612	22'996
2006	2'253	88'153	36'067	916	5'893	627	23'324
2005	2'316	87'327	35'793	900	5'682	633	22'024
2004	2'365	86'455	35'087	887	5'420	626	20'915
2003	2'413	89'468	36'027	846	4'887	622	20'402
2002	2'492	91'457	37'132	852	4'837	654	20'545
2001	2'542	93'597	37'312	845	4'783	656	19'413
2000	2'620	93'047	37'691	869	4'755	682	19'269
1999	2'700	93'038	37'827	844	4'462	576	16'624
1998	2'791	95'829	38'415	834	4'110	574	15'588
1997	2'899	98'911	39'506	848	4'099	588	15'072
1996	3'022	104'825	40'881	854	4'015	645	15'028
1990	3'609	111'527	42'860	935	3'637	705	11'736
1985	4'114	117'668	46'581	981	2'892	693	10'313
1980	4'651	123'857	50'695	1'020	2'573	602	8'898
1975	5'330	116'913	51'804	1'261	2'637	567	6'785

Jahr	Betriebe mit Ziegen		Betriebe mit Schweinen		Betriebe mit Geflügel		Betriebe mit übrigen Tieren	
	Anzahl Betriebe	Bestand	Anzahl Betriebe	Bestand	Anzahl Betriebe	Bestand	Anzahl Betriebe	Bestand
2023	234	2'241	277	89'073	943	1'195'798	442	23'495

Jahr	Betriebe mit Ziegen		Betriebe mit Schweinen		Betriebe mit Geflügel		Betriebe mit übrigen Tieren	
	Anzahl Betriebe	Bestand	Anzahl Betriebe	Bestand	Anzahl Betriebe	Bestand	Anzahl Betriebe	Bestand
2022	214	1'961	302	91'289	888	1'180'723	442	24'559
2021	222	1'922	306	91'796	814	1'079'504	428	34'142
2020	219	2'035	313	89'359	720	972'052	416	27'939
2019	213	1'965	325	89'261	821	999'870	479	31'444
2018	237	2'098	342	89'430	842	1'191'784	486	29'944
2017	212	1'999	350	93'980	851	1'040'021	493	30'536
2016	201	1'812	360	95'593	837	1'014'877	528	34'077
2015	202	1'781	374	98'825	849	1'006'176	549	32'894
2014	222	2'327	393	97'375	879	938'835	477	29'643
2013	192	1'947	378	95'497	820	859'096	419	29'264
2012	185	2'005	429	102'111	887	889'202	504	30'727
2011	204	1'974	431	101'586	891	774'567	544	35'483
2010	209	2'078	464	102'725	951	756'014	540	31'505
2009	196	1'967	476	99'848	984	804'846	539	24'874
2008	322	2'231	490	98'232	1'054	772'128	504	17'576
2007	332	2'202	529	100'004	1'138	747'906	555	18'744
2006	334	1'969	582	105'119	1'252	674'895	637	15'780
2005	312	1'771	607	102'102	1'295	729'201	667	19'166
2004	315	1'749	614	95'210	1'330	708'267	631	9'652
2003	307	1'410	656	93'818	1'342	644'887	582	5'189
2002	303	1'429	715	95'812	1'440	614'973	663	6'037
2001	319	1'476	752	91'385	1'480	546'715	660	5'115
2000	328	1'383	795	87'741	1'575	653'538	751	5'964
1999	372	1'442	847	83'396	1'569	540'558	754	6'406
1998	176	908	912	86'461	1'684	561'295	1'019	15'103
1997	189	876	912	81'475	1'760	549'486	1'099	18'584
1996	188	917	904	81'202	1'911	561'476	480	5'909
1990	300	1'020	1'405	110'988	2'455	557'569	1'624	21'917
1985	332	972	2'302	125'246	2'862	536'337	1'908	28'834
1980	345	874	3'000	138'133	2'962	687'697	2'170	41'821
1975	334	920	4'076	123'228	3'387	663'615	707	12'730

Quelle: Landwirtschaftliche Strukturerhebung; Bundesamt für Statistik (BFS)

7.4 Landwirtschaftliche Nutzfläche

Tabelle 7.4: Landwirtschaftliche Nutzfläche (LN), in Hektaren, 1975–2023

Jahr	Landw. Nutzfläche Total	Landwirtschaftliche Nutzfläche mit...								
		Getreide	Kartoffeln	Rüben	Silo- und Grünmais	Raps	Tabak	Soja	Sonnenblu- men	Hülsenfrüch- ten
2023	59'470	14'116	646	1'238	5'192	2'516	3	130	336	189
2022	59'564	14'523	640	1'200	5'039	2'502	3	106	299	209
2021	59'587	14'581	645	1'192	4'937	2'495	3	104	266	223
2020	60'133	14'324	687	1'186	5'083	2'377	2	101	252	209
2019	60'101	14'022	670	1'166	5'058	2'352	2	67	330	215
2018	59'998	14'243	687	1'231	5'178	2'289	4	97	303	242
2017	59'991	14'126	701	1'269	5'377	2'065	4	91	295	267
2016	60'321	14'511	648	1'245	5'173	2'125	4	80	244	246
2015	60'817	14'618	664	1'341	5'037	2'395	4	100	207	205
2014	60'978	14'435	747	1'394	4'977	2'439	4	60	236	193
2013	61'072	14'821	731	1'273	4'885	2'293	3	64	220	207
2012	61'301	14'611	719	1'248	4'961	2'330	4	57	201	206
2011	61'380	14'614	793	1'249	4'957	2'270	5	83	178	202
2010	61'329	14'962	766	1'147	4'960	2'222	5	58	175	198
2009	61'666	14'915	779	1'305	4'926	2'137	5	59	205	211
2008	61'959	15'354	729	1'345	4'799	2'122	6	61	299	243
2007	62'091	15'683	847	1'382	4'517	2'079	6	75	380	307
2006	62'237	16'658	858	1'226	4'533	1'942	10	77	405	322
2005	61'836	16'394	845	1'187	4'815	1'668	9	104	348	289
2004	61'747	15'541	956	1'196	4'847	1'522	9	180	323	250
2003	60'827	16'088	892	1'183	4'491	1'386	9	170	348	300
2002	61'945	16'997	891	1'243	4'511	1'313	7	138	316	188
2001	62'048	17'597	889	1'201	4'720	1'099	8	14	272	150
2000	62'636	17'893	910	1'207	4'829	1'150	9	73	215	131
1999	62'152	17'590	858	1'201	4'679	1'276	10	272	41	125
1998	62'823	17'640	881	1'176	4'890	1'408	13	301	39	105
1997	63'094	17'496	973	1'216	5'152	1'367	10	291	38	109
1996	63'897	18'756	1'048	1'189	5'123	1'312	13	237	27	102
1990	62'669	20'308	1'032	1'016	4'594	1'333	14	107	...	84
1985	63'565	17'497	1'150	1'057	5'471	1'149	13
1980	64'134	16'819	1'321	1'042	4'885	979	10	11
1975	63'247	16'822	1'402	1'000	3'716	676	4	296

Jahr	Landwirtschaftliche Nutzfläche mit...								
	Freilandgemüse	anderer offener Ackerfläche	Kunstpflanzen	Naturwiesen	Reben	Obstanlagen	übrigen Dauerkulturen	Kulturen in geschütztem Anbau	übrige LN
2023	1'832	648	9'228	21'441	332	352	368	62	841
2022	1'879	623	9'221	21'382	332	360	366	63	817
2021	1'802	654	9'290	21'474	330	363	365	61	803
2020	1'797	1'105	9'441	21'660	338	369	349	61	793
2019	1'820	840	9'767	21'890	343	369	352	62	778
2018	1'893	549	9'326	22'069	348	376	342	64	757
2017	1'832	488	9'358	22'265	347	375	346	63	723
2016	1'849	442	9'550	22'363	348	384	319	70	723
2015	1'754	406	9'608	22'658	355	386	333	62	686
2014	1'728	387	9'732	22'840	338	391	324	74	680
2013	1'614	403	9'990	22'830	340	388	308	61	643
2012	1'569	382	10'310	23'013	339	389	281	82	602
2011	1'651	387	10'201	23'085	338	393	295	82	598
2010	1'567	375	10'118	23'097	339	397	276	85	581
2009	1'560	360	10'182	23'282	342	412	314	82	590
2008	1'632	409	9'756	23'571	341	407	301	81	503
2007	1'515	436	9'490	23'763	341	404	295	73	497
2006	1'396	456	8'813	23'954	343	398	277	84	486
2005	1'347	446	8'965	23'881	339	384	246	82	488
2004	1'241	432	9'774	23'999	326	376	223	73	481
2003	1'135	457	9'185	23'741	323	375	227	63	456
2002	1'143	447	9'172	24'103	339	384	236	43	477
2001	1'037	396	8'953	24'233	339	376	254	50	462
2000	1'103	321	8'708	24'566	333	385	236	67	500
1999	1'086	433	9'040	24'135	312	372	244	59	419
1998	1'075	443	9'025	24'479	315	372	262	47	353
1997	1'063	427	9'062	24'568	306	363	289	57	307
1996	1'039	335	8'771	24'619	321	395	304	55	252
1990	843	40	7'248	24'838	304	390	325	50	144
1985	955	49	8'649	26'379	282	405	339	54	116
1980	820	13	7'456	29'651	259	454	291	47	77
1975	547	13	7'241	30'406	220	427	278	36	163

Quelle: Landwirtschaftliche Strukturerhebung; Bundesamt für Statistik (BFS)

7.5 Obstbaumbestand

Tabelle 7.5: Obstbaumbestand, 1951–2001¹

Jahr	Anzahl Bäume nach Sorten								
	Total	Äpfel	Birnen	Kirschen	Zwetschgen und Pflaumen	Aprikosen	Pfirsiche	Quitten	Baumnüsse
2001	228'074	81'893	28'918	65'861	35'995	273	242	1'849	12'749
1991	440'932	173'328	49'112	116'120	78'655	907	900	3'213	18'697
1981	516'275	215'416	52'999	132'495	92'703	340	550	2'129	19'643
1971	709'512	303'425	77'260	160'042	138'583	724	1'347	3'962	24'169
1961	1'484'245	625'544	224'795	244'230	311'269	9'414	14'602	12'232	42'159
1951	1'864'786	737'912	330'362	278'337	408'506	10'326	22'278	20'654	56'411

Quelle: Schweizerischer Bauernverband

1. Ab 2001 nicht mehr weitergeführt

7.6 Rebbau

Tabelle 7.6: Rebland, Weinernte, Erntewert und Oechslegrade, 2016–2024

Jahr	Rebland, in Hektaren					Weinernte, in Hektoliter ²					Erntewert, in 1'000 Fr.		Oechslegrade	
	Total	Rotes Gewächs		Weisses Gewächs		Total	Rotes Gewächs		Weisses Gewächs		Rotes Gewächs	Weisses Gewächs	Blaubur- gunder	Riesling x Sylvaner
		europä- isch	interspe- zifisch	europä- isch	interspe- zifisch		europä- isch	interspe- zifisch	europä- isch	interspe- zifisch				
2024	383	225	22	117	19
2023	384	230	20	117	17	19'197	11'632	750	6'312	503	7'963	3'554	94	77
2022	385	235	19	117	13	18'816	11'709	667	6'254	392	7'990	3'466	90	80
2021	383	237	18	119	10	7'111	4'308	400	2'208	205	2'993	1'259	90	77
2020	386	240	17	120	9	15'604	9'238	444	5'757	166	6'250	3'089	99	83
2019	387	244	16	119	8	16'843	10'595	459	5'602	187	7'136	3'019	95	81
2018	389	249	14	120	6	23'020	14'096	528	8'199	197	9'233	4'379	107	84
2017	391	253	13	120	5	17'041	11'309	410	5'215	107	7'267	2'776	95	77
2016	391	256	13	119	4	14'520	9'353	343	4'748	78	6'410	2'120	95	79

Quelle: Departement Finanzen und Ressourcen; Landwirtschaft Aargau

2. Annahme: Ausbeute Trauben 75 Prozent: 1 kg = 0,75 Liter

Rebland, in Hektaren

Quelle: Statistik Aargau

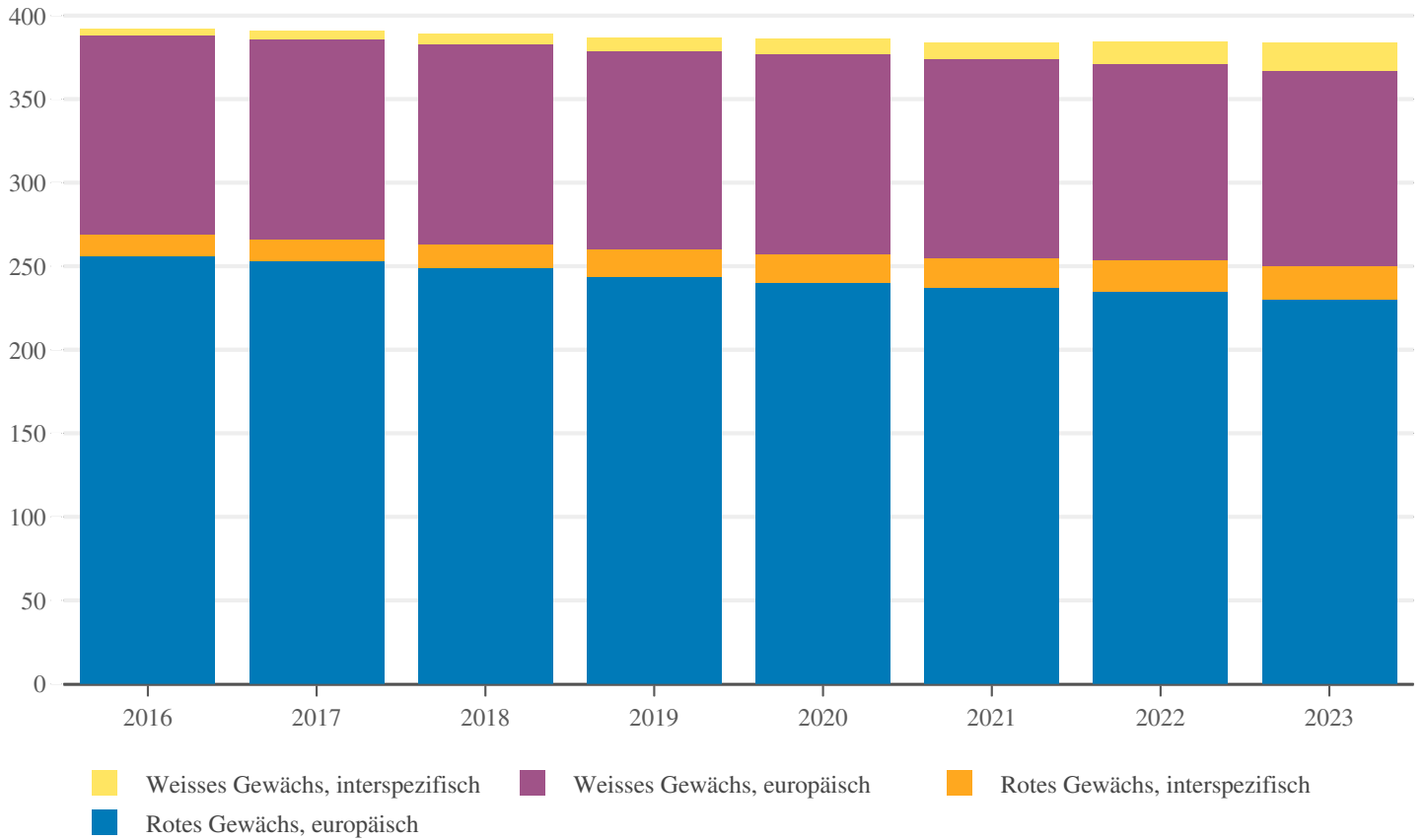


Abbildung 7.4: Rebland, 2016–2023

Weinernte, in Hektoliter

Quelle: Statistik Aargau

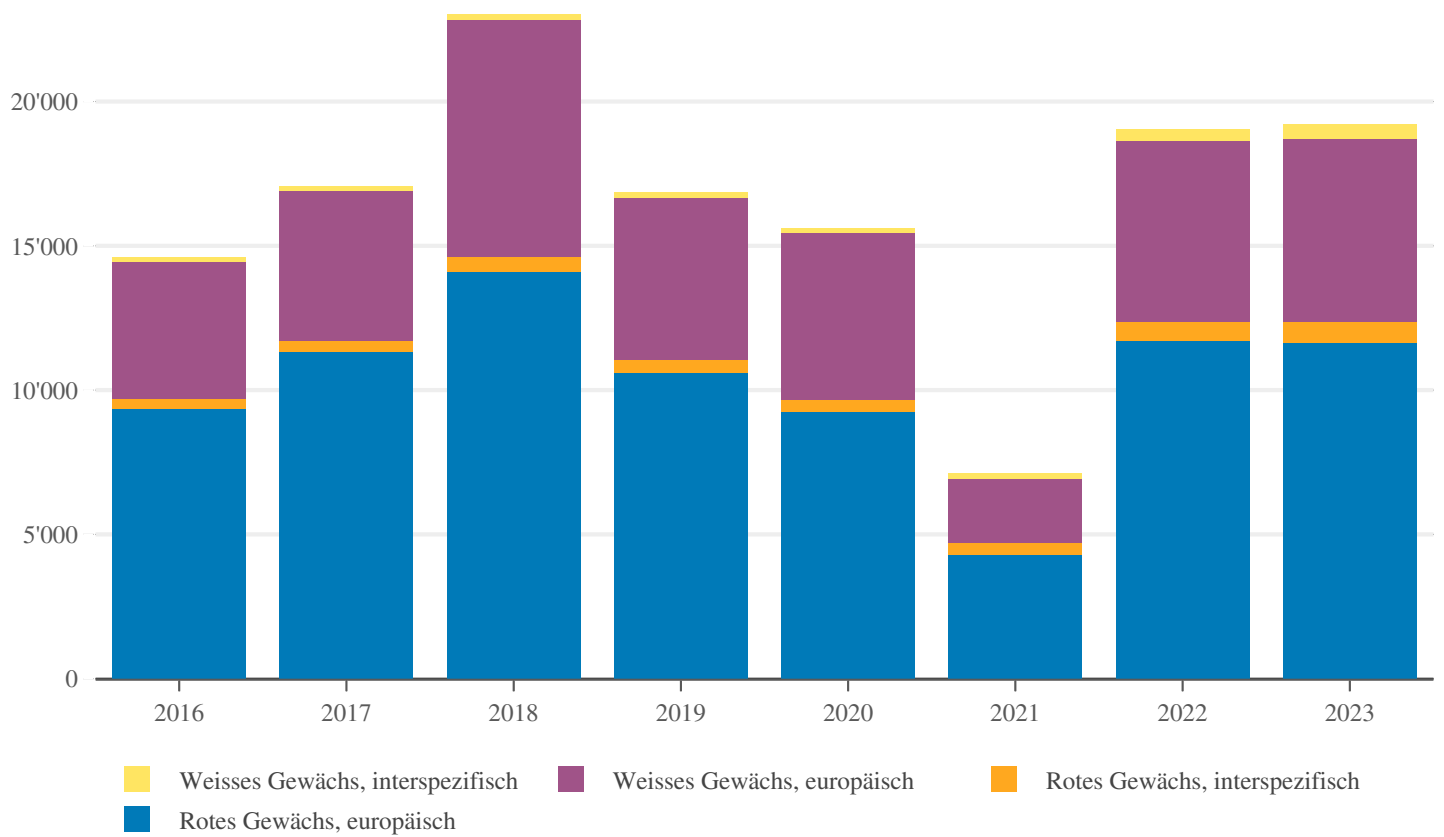


Abbildung 7.5: Weinernte, 2016–2023

7.7 Forstwirtschaft

Tabelle 7.7: Bestockte Waldfläche und Holzabgabe nach Eigentümer/-innen, 1970–2023

Jahr	Bestockte Waldfläche, in Hektaren				Holzabgabe, in Kubikmeter				
	Total	öffentlicher Wald		privater Wald	Total	öffentlicher Wald			privater Wald
		Bund, Kanton	Gemeinden			Total	Kanton	Gemeinden	
2023	48'953	3'694	34'993	10'267	375'934	298'433	36'197	262'236	77'501
2022	48'960	3'692	34'984	10'284	387'513	310'372	41'180	269'192	77'141
2021	48'959	3'692	34'972	10'295	428'954	336'502	44'507	291'995	92'452
2020	48'959	3'692	34'968	10'299	435'377	345'207	31'194	314'013	90'170
2019	49'310	3'696	35'286	10'329	418'819	345'874	26'514	319'360	72'945
2018	49'308	3'686	35'230	10'392	464'505	384'498	22'104	362'394	80'007
2017	49'343	3'634	35'141	10'569	385'602	323'481	25'825	297'656	62'121
2016	49'359	3'635	35'144	10'580	379'962	323'780	25'820	297'960	56'146
2015	49'390	3'634	35'106	10'650	378'146	328'496	23'027	305'469	49'650
2014	49'408	3'639	35'138	10'631	366'667	319'935	24'597	295'338	46'732
2013	49'049	3'604	34'676	10'769	381'366	337'806	29'091	308'715	43'560
2012	49'041	3'373	35'347	10'321	426'939	375'894	28'385	347'509	51'045
2011	49'039	3'373	35'068	10'598	418'170	363'543	32'707	330'836	54'627
2010	49'031	3'373	35'395	10'263	394'186	342'159	29'461	312'698	52'027
2009	49'403	3'368	35'540	10'495	414'644	351'321	29'551	321'770	63'323
2008	49'372	3'355	35'479	10'538	439'898	373'348	32'731	340'617	66'550
2007	49'025	3'355	35'097	10'573	436'843	368'586	23'142	345'444	68'257
2006	49'042	3'391	34'937	10'714	469'422	404'701	31'100	373'071	64'721
2005	49'063	3'354	34'920	10'789	456'017	392'870	35'989	356'881	63'147
2004	48'041	3'291	34'911	9'839	441'313	382'624	28'605	354'019	69'400
2003	47'624	2'488	34'304	9'832	415'063	367'868	32'687	335'181	47'795
2002	48'517	3'417	35'272	9'828	409'825	364'578	32'908	331'670	45'247
2001	48'984	3'522	35'638	9'824	570'242	509'504	32'066	477'438	60'738
2000	48'784	3'320	35'638	9'826	803'341	675'945	54'830	621'115	127'396
1999	48'971	3'500	35'673	9'798	397'657	355'351	30'624	324'727	42'306
1998	48'905	3'500	35'682	9'723	393'769	350'762	30'285	320'477	43'007
1997	48'858	3'504	35'594	9'760	368'846	331'188	27'701	305'487	37'658
1996	48'707	3'456	35'580	9'671	352'769	314'394	23'438	290'213	38'375
1995	48'947	3'456	35'796	9'695	424'924	377'578	29'508	348'070	47'346
1994	48'871	3'501	35'580	9'790	380'902	342'910	29'069	313'841	37'992
1993	48'890	3'448	35'558	9'884	382'359	341'866	27'281	314'182	40'493
1992	48'727	3'448	35'560	9'719	373'864	337'722	28'547	308'443	36'142
1991	48'710	3'446	35'549	9'715	379'292	350'646	28'725	321'659	28'646
1990	49'490	4'256	35'517	9'717	503'358	447'396	43'057	403'225	55'962

Jahr	Bestockte Waldfläche, in Hektaren				Holzabgabe, in Kubikmeter				
	Total	öffentlicher Wald		privater Wald	Total	öffentlicher Wald			privater Wald
		Bund, Kanton	Gemeinden			Total	Kanton	Gemeinden	
1989	49'520	4'301	35'507	9'712	392'361	358'214	33'071	324'878	34'147
1988	48'648	3'392	35'532	9'724	375'517	343'890	30'397	313'192	31'627
1987	47'603	3'352	34'477	9'774	387'840	356'455	32'174	324'210	31'385
1986	47'577	3'320	34'466	9'791	439'452	400'226	37'552	362'126	39'226
1985	47'500	3'262	34'454	9'784	374'640	345'089	30'042	314'887	29'551
1984	47'573	3'262	34'439	9'872	415'952	380'342	32'387	347'604	35'610
1983	47'384	3'262	34'424	9'698	330'713	308'696	25'038	283'455	22'017
1982	47'448	3'261	34'391	9'796	380'487	349'377	28'444	320'684	31'110
1981	47'326	3'258	34'359	9'709	412'866	374'562	33'119	341'117	38'304
1980	47'229	3'257	34'300	9'672	418'464	385'034	31'577	353'413	33'430
1979	47'365	3'293	34'322	9'750	379'190	355'252	28'696	326'247	23'938
1978	47'384	3'213	34'377	9'715	407'250	372'812	29'641	342'686	34'438
1977	47'327	3'289	34'304	9'734	408'133	380'418	32'853	347'424	27'715
1976	47'112	3'286	34'264	9'562	330'816	312'311	23'430	288'625	18'505
1975	47'340	3'285	34'270	9'785	354'106	325'730	22'147	303'253	28'376
1974	47'256	3'210	34'212	9'834	27'500	334'731	26'220
1973	47'207	3'210	34'163	9'834	24'662	319'994	24'470
1972	47'172	3'203	34'135	9'834	27'938	323'544	22'724
1971	47'164	3'203	34'127	9'834	28'148	325'930	29'788
1970	47'154	3'203	34'117	9'834	31'535	332'876	24'646

Quelle: Departement Bau, Verkehr und Umwelt; Wald Aargau

Tabelle 7.8: Holzabgabe nach Sortimentsgruppe und Holzart, in Kubikmeter, 1975–2023

Jahr ¹	Alle Holzarten	Stammholz			Industrieholz			Brennholz		
		Total	Nadelholz	Laubholz	Total	Nadelholz	Laubholz	Total	Nadelholz	Laubholz
2023	360'278	135'483	113'737	21'746	37'282	18'303	18'979	185'784	49'054	136'730
2022	371'587	141'820	111'882	29'938	36'539	19'095	17'444	192'307	54'344	137'963
2021	411'700	156'125	128'844	27'281	55'800	35'811	19'989	198'460	72'068	126'392
2020	416'048	157'951	132'371	25'580	55'846	37'099	18'747	202'123	89'661	112'462
2019	401'833	157'389	128'618	28'771	49'945	31'917	18'028	194'407	73'381	121'026
2018	448'999	201'828	169'239	32'589	53'182	33'747	19'435	192'587	52'299	140'288
2017	372'549	145'183	110'741	34'442	49'362	23'111	26'251	176'237	36'654	139'583
2016	367'504	144'876	109'901	34'975	53'950	23'969	29'981	168'220	29'166	139'054
2015	365'891	151'857	113'624	38'233	61'294	24'522	36'772	152'288	25'581	126'707
2014	358'175	150'828	111'462	39'366	63'649	26'428	37'221	142'995	22'845	120'150
2013	377'925	153'808	121'357	32'451	72'446	28'805	43'641	150'960	25'962	124'998
2012	412'554	177'538	145'278	32'260	83'562	37'836	45'726	150'531	25'122	125'409
2011	422'641	198'892	160'708	38'184	81'529	34'682	46'847	141'504	24'863	116'641
2010	389'398	183'678	147'308	36'370	72'927	31'817	41'110	131'659	25'342	106'317
2009	408'853	208'387	168'003	40'384	72'588	32'330	40'258	126'894	23'699	103'195
2008	430'080	229'058	172'099	56'959	101'376	39'709	61'667	97'216	15'676	81'540
2007	443'196	254'323	200'003	54'320	96'504	48'119	48'385	92'078	18'335	73'743
2006	470'622	274'757	218'518	56'239	88'937	51'525	37'412	106'736	22'096	84'640
2005	456'020	267'407	213'472	53'935	96'910	58'182	38'728	91'521	21'270	70'251
2004	441'314	268'628	230'574	38'054	85'269	56'501	28'768	87'191	26'068	61'123
2003	415'063	258'504	219'018	39'486	76'584	46'006	30'578	79'975	22'374	57'601
2002	409'825	240'276	194'874	45'402	97'451	61'315	36'136	72'098	17'681	54'417
2001	570'242	372'611	324'376	48'235	113'801	79'013	34'788	83'830	20'800	63'030
2000	803'341	585'283	486'308	98'975	107'069	58'802	48'267	110'989	26'653	84'336
1999	397'657	259'314	193'419	65'895	67'244	34'304	32'940	71'099	11'605	59'494
1998	393'769	264'030	195'890	68'140	60'243	29'644	30'599	69'496	10'880	58'616
1997	368'846	239'493	173'520	65'973	57'750	29'349	28'401	71'603	11'262	60'341
1996	352'769	226'048	155'900	70'148	60'010	31'639	28'371	66'711	10'036	56'675
1995	424'924	297'659	222'883	74'776	64'124	34'650	29'474	63'141	10'422	52'719
1994	380'902	253'869	187'701	66'168	62'881	32'883	29'998	64'152	9'556	54'596
1993	382'359	244'504	178'862	65'642	72'103	38'364	33'739	65'752	8'492	57'260
1992	373'864	222'921	162'088	60'833	87'013	48'887	38'126	63'930	7'539	56'391
1991	379'292	229'491	176'948	52'543	91'430	48'953	42'477	58'371	7'071	51'300
1990	503'358	354'355	275'933	78'422	85'859	53'069	32'790	63'144	9'514	53'630
1989	392'361	243'300	183'945	59'355	90'062	49'547	40'515	58'999	7'118	51'881
1988	375'517	222'454	169'357	53'097	83'930	49'573	34'357	69'133	8'382	60'751
1987	387'840	229'015	174'059	54'956	83'558	50'828	32'730	75'267	9'120	66'147

Jahr ¹	Alle Holzarten	Stammholz			Industrieholz			Brennholz		
		Total	Nadelholz	Laubholz	Total	Nadelholz	Laubholz	Total	Nadelholz	Laubholz
1986	439'452	272'351	213'036	59'315	85'617	52'797	32'820	81'484	9'884	71'600
1985	374'640	221'664	170'238	51'426	75'541	46'376	29'165	77'435	9'126	68'309
1984	415'952	257'212	207'161	50'051	84'751	54'839	29'912	73'989	10'680	63'309
1983	330'713	187'096	141'895	45'201	72'916	43'167	29'749	70'701	7'534	63'167
1982	380'487	220'936	168'028	52'908	82'175	48'400	33'775	77'376	7'344	70'032
1981	412'866	244'142	179'854	64'288	87'302	43'499	43'803	81'422	8'789	72'633
1980	418'464	238'898	177'015	61'883	90'453	46'567	43'886	89'113	10'028	79'085
1979	379'190	211'281	154'812	56'469	98'684	49'171	49'513	69'225	7'609	61'616
1978	407'250	247'449	183'075	64'374	98'790	48'975	49'815	61'011	8'234	52'777
1977	408'133	242'049	186'011	56'038	105'533	52'725	52'808	60'551	7'365	53'186
1976	330'816	172'268	129'792	42'476	95'150	46'112	49'038	63'398	7'701	55'697
1975	354'106	177'856	128'877	48'979	104'432	49'279	55'153	71'818	8'937	62'881

Quelle: Departement Bau, Verkehr und Umwelt; Wald Aargau

1. Die Holznutzung fiel 2018 aufgrund von Stürmen, Trockenheit und Käferbefall rund 20 Prozent höher aus als in den Vorjahren.

Tabelle 7.9: Zwangsnutzungen von Holz nach Ursache (öffentlicher Wald), in Kubikmeter, 1970–2023

Jahr	Zwangsnutzung nach Ursachen						
	Total	Insekten	Pilze	Wind	Schnee, Raureif	Neuartige Waldschäden	Andere
2023	71'258	46'797	9'825	4'248	1'580	7'222	1'586
2022	63'116	29'262	10'035	8'454	3'699	5'960	5'706
2021	105'698	41'607	6'819	10'944	39'955	5'658	715
2020	158'886	103'579	8'611	37'739	45	5'150	3'762
2019	155'181	121'674	7'433	20'967	64	3'968	1'075
2018	209'164	51'781	4'877	148'388	83	1'405	2'630
2017	34'569	17'325	7'677	6'523	81	2'267	696
2016	22'269	12'583	4'075	2'864	165	1'962	620
2015	26'514	15'687	4'215	4'136	343	1'483	650
2014	15'794	5'407	3'333	4'940	400	945	769
2013	16'925	7'899	1'248	5'784	184	843	967
2012	67'176	3'368	917	59'518	1'070	1'078	1'225
2011	49'184	5'711	1'171	40'251	108	1'356	587
2010	17'124	7'354	1'111	5'391	579	1'251	1'438
2009	42'828	4'751	1'185	28'101	6'939	530	1'322
2008	18'586	5'122	1'757	5'556	1'104	1'119	1'928
2007	43'515	28'514	1'647	5'912	5'079	929	1'434
2006	98'668	62'649	1'078	7'791	25'007	902	1'241
2005	78'579	63'076	1'449	11'180	115	1'019	1'740
2004	129'305	124'935	2'446	4'288	222	1'178	2'228
2003	99'965	77'805	904	18'352	90	674	2'140
2002	127'908	61'065	1'151	56'624	2	689	8'377
2001	425'896	77'460	182	346'972	40	322	920
2000	583'759	3'219	497	578'606	479	496	462
1999	16'567	4'324	1'697	5'821	1'093	1'172	2'460
1998	20'084	4'070	1'537	10'260	786	1'486	1'945
1997	14'045	4'361	1'326	4'930	542	1'545	1'341
1996	35'755	10'034	1'463	17'903	3'533	1'306	1'516
1995	99'904	14'569	2'484	78'887	465	2'205	1'294
1994	55'924	9'681	1'629	38'701	766	3'548	1'599
1993	48'974	11'725	4'648	25'483	879	5'029	1'210
1992	42'218	17'721	1'540	17'514	1'365	6'025	1'053
1991	87'410	9'567	1'815	66'482	1'316	5'450	2'780
1990	261'998	2'753	1'688	246'754	1'744	8'268	791
1989	52'768	4'914	2'715	25'328	1'419	15'992	2'400
1988	60'587	4'828	2'924	26'545	1'346	22'279	2'665
1987	77'713	6'094	4'171	36'982	4'442	23'384	2'640

Jahr	Zwangsnutzung nach Ursachen						
	Total	Insekten	Pilze	Wind	Schnee, Raureif	Neuartige Waldschäden	Andere
1986	112'609	5'442	3'741	77'167	314	24'663	1'262
1985	58'859	5'156	4'415	12'313	295	35'265	1'415
1984	149'000	12'130	4'855	95'547	545	33'735	2'188
1983	40'000	7'045	3'681	9'505	588	17'181	2'000
1982	47'135	2'961	4'290	28'222	1'538	8'226	1'898
1981	25'274	4'275	4'994	6'190	2'350	–	7'465
1980	35'206	3'956	4'441	11'331	7'963	–	7'515
1979	28'975	4'676	5'027	7'365	3'002	–	8'905
1978	48'528	3'886	5'113	12'227	17'858	–	9'444
1977	54'630	7'249	7'759	8'978	19'730	–	10'914
1976	38'783	8'149	7'140	11'050	1'043	–	11'401
1975	33'238	4'155	5'844	11'502	5'983	–	5'754
1974	31'900	4'567	4'605	17'231	936	–	4'561
1973	21'335	3'631	4'318	7'332	3'032	–	3'022
1972	40'956	4'926	4'167	29'085	476	–	2'302
1971	25'110	7'910	5'350	4'360	1'420	–	6'070
1970	38'740	5'410	4'410	12'900	12'800	–	3'140

Quelle: Departement Bau, Verkehr und Umwelt; Wald Aargau

Tabelle 7.10: Betriebseinnahmen und -ausgaben der öffentlichen Forstbetriebe, in 1'000 Franken, 1975–2023

Jahr ¹	Bruttoerlöse			Gesamteinnahmen			Gesamtausgaben			Gesamtüberschuss		
	Total	Staat ²	Gemeinden ²	Total	Staat ²	Gemeinden ²	Total	Staat ²	Gemeinden ²	Total	Staat ²	Gemeinden ²
2023	31'590	65'832	61'315	4'517
2022	30'449	64'674	60'135	4'539
2021	33'357	64'889	60'971	3'918
2020	31'725	59'576	59'488	87
2019	31'772	61'609	61'249	360
2018	30'442	63'134	61'746	1'388
2017	29'447	58'551	59'849	-1'298
2016	33'466	59'173	58'900	273
2015	34'447	2'136	32'311	55'859	4'194	51'665	56'900	4'379	52'521	-1'041	-185	-856
2014	35'278	2'337	32'941	59'064	3'515	55'549	62'363	3'687	58'676	-3'299	-172	-3'127
2013	35'865	2'220	33'645	60'755	3'428	57'327	61'526	3'608	57'918	-771	-180	-591
2012	37'622	2'418	35'204	59'563	3'790	55'773	58'987	4'225	54'762	576	-435	1'011
2011	40'492	3'510	36'982	61'400	4'720	56'680	60'693	4'636	56'057	707	84	623
2010	37'346	2'479	34'867	59'070	3'455	55'615	59'254	3'937	55'317	-184	-482	298
2009	37'762	2'886	34'876	60'792	3'966	56'826	59'481	4'253	55'228	1'311	-286	1'598
2008	42'511	3'819	38'692	63'271	4'821	57'450	60'021	4'541	55'480	2'250	280	1'970
2007	35'450	2'689	32'761	58'144	3'774	54'370	57'966	3'027	54'939	178	747	-569
2006	28'277	2'164	26'113	54'100	3'939	50'161	54'272	4'366	49'906	-172	-427	255
2005	22'521	1'996	22'521	48'147	3'680	44'466	49'216	4'080	45'136	-1'070	-400	-670
2004	26'266	1'825	24'441	51'339	3'205	48'134	52'887	3'601	49'286	-1'547	-396	-1'151
2003	26'856	2'098	24'757	51'128	3'798	47'330	48'825	3'767	45'058	2'303	32	2'272
2002	26'355	2'071	24'284	49'719	3'524	46'195	49'293	4'004	45'289	539	-480	1'019
2001	31'303	2'258	29'045	51'783	3'630	48'153	53'019	4'200	48'819	-1'236	-570	-666
2000	45'167	3'545	41'623	64'781	4'661	60'120	66'922	4'957	61'965	-2'141	-296	-1'845
1999	28'178	3'325	24'852	43'498	4'554	38'944	39'888	4'041	35'847	3'610	513	3'097
1998	38'580	3'260	35'320	57'424	4'485	52'939	53'845	4'126	49'719	3'579	359	3'220
1997	35'303	2'575	32'728	54'310	3'978	50'332	55'134	4'164	50'970	-823	-186	-637
1996	33'764	2'492	31'272	52'957	3'867	49'090	54'247	4'291	49'956	-1'290	-424	-866
1995	45'151	3'948	41'203	63'131	5'279	57'852	57'981	4'637	53'344	5'149	642	4'507
1990	55'627	5'281	50'275	70'589	6'813	63'776	63'247	6'031	57'216	7'342	782	6'560
1985	41'303	3'535	37'768	45'136	3'813	41'323	47'870	4'681	43'189	-2'734	-868	-1'866
1980	55'627	5'281	50'275	70'589	6'813	63'776	63'247	6'031	57'216	7'342	782	6'560
1975	33'610	2'343	31'267	35'851	2'609	33'242	36'928	2'959	33'969	-1'077	-350	-727

Quelle: Departement Bau, Verkehr und Umwelt; Wald Aargau

Jahr ¹	Bruttoerlöse			Gesamteinnahmen			Gesamtausgaben			Gesamtüberschuss		
	Total	Staat ²	Gemeinden ²	Total	Staat ²	Gemeinden ²	Total	Staat ²	Gemeinden ²	Total	Staat ²	Gemeinden ²

1. Die Definition des Forstbetriebs wurde im Jahr 2015 auf Ebene Bund geändert. Zuvor galten alle Betriebe mit mehr als 50 Hektaren Wald als Forstbetriebe. Seit 2015 gelten nur Betriebe mit mehr als 150 Hektaren Wald im Mittelland oder mehr als 200 Hektaren Wald im Jura als Forstbetriebe. In der eidgenössischen Forststatistik müssen nur die Betriebe, welche diese Definition erfüllen, Finanzdaten erfassen. Diese Finanzdaten aus der eidgenössischen Forststatistik fliessen direkt ins statistische Jahrbuch. Somit beziehen sich die Finanzaufgaben ab 2015 nicht auf die gleiche Anzahl Betriebe wie bisher und können daher nicht mit den Vorjahresdaten verglichen werden.

2. Die Aufteilung in Gemeinde und Staat wird ab 2016 nicht weitergeführt, da immer mehr Forstbetriebe eine gemeinsame Rechnung führen.

7.8 Erlegtes Wild

Tabelle 7.11: Erlegtes Wild nach Arten, 1964–2023

Jahr	Rehe			Feldhasen (Hegeabschuss)	Füchse	Wildschweine	Dachse
	Böcke	Geissen	Kitze				
2023	2'732	1'889	1'218	1	1'713	988	558
2022	2'637	1'829	1'256	1	1'565	1'195	602
2021	2'667	1'873	1'173	1	2'199	2'071	591
2020	2'565	1'674	1'200	–	1'687	1'184	561
2019	2'565	1'824	1'195	–	2'003	1'956	632
2018	2'458	1'789	1'375	2	1'343	1'045	487
2017	2'498	1'719	1'395	1	1'802	1'531	545
2016	2'476	1'764	1'335	–	1'540	1'126	546
2015	2'440	1'675	1'355	–	1'753	1'506	554
2014	2'354	1'548	1'278	–	1'432	831	335
2013	2'241	1'649	1'367	1	2'065	1'226	384
2012	2'207	1'557	1'337	–	2'610	1'628	451
2011	2'091	1'485	1'313	–	2'425	740	309
2010	2'141	1'441	1'162	–	2'399	977	429
2009	2'163	1'433	1'268	1	3'165	558	306
2008	2'124	1'486	1'343	1	3'077	1'548	359
2007	2'137	1'469	1'237	2	2'623	1'182	188
2006	2'092	1'612	1'243	2	1'987	533	194
2005	2'081	1'618	1'350	1	2'699	1'221	246
2004	2'113	1'693	1'282	1	2'949	1'021	184
2003	2'125	1'607	1'457	1	2'586	751	201
2002	2'112	1'484	1'345	3	2'830	1'329	189
2001	1'930	1'529	1'275	3	2'824	785	140
2000	1'971	1'385	1'263	21	2'846	929	137
1999	2'085	1'358	1'197	71	2'655	509	147
1998	2'084	1'450	1'310	78	2'878	330	223
1997	2'012	1'353	1'366	73	2'738	405	186
1996	2'034	1'311	1'313	70	2'671	453	231
1995	1'995	1'265	1'156	88	3'126	314	168
1994	1'885	1'267	1'212	91	3'100	250	209
1993	2'037	1'281	1'112	107	2'700	314	181
1992	1'984	1'249	1'378	124	2'163	117	171
1991	1'839	1'257	1'253	112	2'549	284	193
1990	1'803	1'287	1'315	184	2'877	202	177

Jahr	Rehe			Feldhasen (Hegeabschuss)	Füchse	Wildschweine	Dachse
	Böcke	Geissen	Kitze				
1989	1'835	1'209	1'214	163	2'909	59	139
1988	1'748	1'339	1'310	294	1'772	64	130
1987	1'795	1'208	978	305	1'964	51	81
1986	1'932	1'362	1'144	325	1'375	77	47
1985	2'014	1'437	1'281	492	1'339	143	49
1984	2'214	1'604	1'337	500	705	103	25
1983	2'239	1'582	1'353	589	811	125	20
1982	2'277	1'646	1'455	639	579	22	24
1981	1'976	1'614	1'470	676	395	39	24
1980	2'114	1'674	1'504	723	361	48	27
1979	2'117	1'670	1'300	554	852	23	56
1978	2'079	1'847	1'200	508	721	79	25
1977	1'916	1'510	1'037	583	571	24	19
1976	1'886	1'472	1'097	698	728	7	24
1975	1'563	1'457	828	522	4'041	1	77
1974	1'557	1'477	566	548	1'904	1	48
1973	1'487	1'268	690	586	1'595	2	38
1972	1'527	1'242	674	650	1'514	2	25
1971	1'483	1'161	624	539	888	4	9
1970	1'314	1'225	580	393	671	–	15
1969	1'452	1'388	474	596	933	3	39
1968	1'667	1'627	427	570	1'565	4	73
1967	1'585	1'587	379	727	3'036	–	275
1966	1'565	1'540	309	873	2'263	7	220
1965	1'416	1'500	313	798	2'388	2	254
1964	1'464	1'400	229	780	1'263	13	173

Quelle: Departement Bau, Verkehr und Umwelt; Wald Aargau

Tabelle 7.12: Dem Verkehr zum Opfer gefallenes Wild, 1975–2023

Jahr	Rehe	Feldhasen	Füchse	Wildschweine	Dachse	Marder
im Strassenverkehr						
2023	750	26	782	32	325	169
2022	809	24	620	41	313	153
2021	702	29	723	60	315	169
2020	751	49	743	25	331	123
2019	817	40	813	57	430	150
2018	900	36	723	54	327	122
2017	913	61	868	66	385	180
2016	825	40	752	44	368	165
2015	863	52	822	101	348	162
2014	754	49	804	55	379	130
2013	806	39	810	42	326	131
2012	811	40	1'054	63	316	123
2011	689	59	986	35	353	119
2010	608	50	942	70	316	99
2009	753	51	921	29	337	120
2008	849	51	1'015	81	308	137
2007	759	72	1'076	56	334	126
2006	717	80	865	43	311	116
2005	834	94	967	58	294	130
2004	805	92	997	75	228	125
2003	931	91	977	61	212	122
2002	885	110	1'025	92	222	137
2001	971	147	1'020	86	242	164
2000	964	124	1'027	89	229	137
1999	1'030	118	956	43	227	169
1998	1'007	123	921	38	253	134
1997	1'004	91	892	49	238	176
1996	1'026	103	869	56	264	152
1995	918	126	1'018	39	228	153
1994	910	77	974	19	239	162
1993	1'026	92	857	36	217	123
1992	941	103	765	28	162	131
1991	922	89	626	23	123	110
1990	950	85	644	19	142	113
1989	916	110	703	15	171	129
1988	894	96	529	15	138	115
1987	905	139	495	9	132	-
1986	1'020	122	318	4	111	5

Jahr	Rehe	Feldhasen	Füchse	Wildschweine	Dachse	Marder
1985	1'162	137	382	16	95	84
1984	1'114	201	228	14	97	78
1983	1'193	242	274	-	-	-
1982	1'215	297	182	-	-	-
1981	1'236	339	158	-	-	-
1980	1'235	292	104	3	43	-
1979	1'200	276	176	-	-	-
1978	1'175	218	159	3	109	-
1977	1'273	315	141	7	45	-
1976	1'097	279	80	-	77	-
1975	934	269	297	4	75	-
durch die Bahn						
2023	53	1	67	3	24	6
2022	46	-	40	16	17	2
2021	39	1	56	27	23	2
2020	39	-	62	11	12	2
2019	51	2	48	5	20	1
2018	43	-	43	2	22	3
2017	44	-	49	13	14	-
2016	41	2	45	8	17	1
2015	40	2	53	10	18	1
2014	52	1	34	2	16	1
2013	46	-	67	11	13	-
2012	40	-	43	11	15	1
2011	24	-	34	11	6	-
2010	31	-	16	9	7	-
2009	30	-	26	8	10	-
2008	43	-	30	20	9	2
2007	38	1	34	6	6	1
2006	31	-	26	-	13	2
2005	37	1	34	10	10	1
2004	51	-	43	9	18	2
2003	31	-	62	1	10	3
2002	40	-	69	17	15	2
2001	57	5	78	14	14	-
2000	45	4	85	14	13	2
1999	61	-	87	9	13	-
1998	68	6	100	8	17	-
1997	61	2	69	1	12	1
1996	56	3	79	6	15	2

Jahr	Rehe	Feldhasen	Füchse	Wildschweine	Dachse	Marder
1995	71	2	83	1	12	2
1994	58	2	50	8	11	2
1993	48	3	74	8	12	2
1992	63	3	61	1	17	2
1991	63	2	75	–	12	6
1990	77	2	76	2	15	–
1989	54	4	59	–	15	3
1988	57	4	59	–	9	5
1987	55	2	54	–	11	–
1986	92	3	14	–	–	–
1985	101	7	43	–	–	–
1984	88	4	27	–	–	–
1983	69	12	20	–	–	–
1982	74	10	19	–	–	–
1981	–	–	–	–	–	–
1980	62	16	15	–	8	–
1979	90	9	15	–	–	–
1978	86	9	19	2	11	–
1977	73	9	13	–	10	–
1976	89	7	17	–	7	–
1975	61	10	35	–	15	–

Quelle: Departement Bau, Verkehr und Umwelt; Wald Aargau