

**DEPARTEMENT  
FINANZEN UND RESSOURCEN**

Aargauisches Geografisches  
Informationssystem AGIS

10. Dezember 2020

**GEOBASISDATENMODELL - kantonale Umsetzung**

**CH-73D Nutzungsplanung (kantonal, Teil AfU)**

Identifikator	Bezeichnung	Rechtsgrundlage	Zuständige Stelle		Georeferenzdaten	ÖREB-Kataster	Zugangsberechtigungsstufe	Download-Dienst
			Kanton (Bund)	Gemeinde				
CH-73D	Nutzungsplanung (kantonal, Teil AfU)	SR 700 Art. 14, 26 SR 814.600 Art. 5 Abs. 2 SAR 713.100 § 10 SAR 781.200 § 13	BVU AfU			•	A	•

Verwendete Vorlagen und Richtlinien:

Vorlage AG-00	1.4.1
Richtlinien	1.4
Prozessablauf	1.4

Version	Datum	Erstellt durch	Bemerkungen
0.1	13.6.2019	Glo	Dokumenteröffnung
0.2	12.8.2020	Glo	Version für die Anhörung
0.3	11.9.2020	Glo	Version für die formale Prüfung
0.4	30.9.2020	Glo	Version für das AGIS-Board
1.0.0	10.12.2020	Glo	Modell vom AGIS-Board genehmigt am 3.11.2020



## Inhaltsverzeichnis

<b>1. Einleitung und fachliche Beschreibung .....</b>	<b>4</b>
1.1 Thematische Einführung mit fachlicher Modell-Beschreibung .....	4
1.2 Grundlagen .....	5
1.3 Abgrenzungen .....	5
<b>2. Modellierungsprozess.....</b>	<b>6</b>
2.1 Organisation.....	6
2.2 Entscheide .....	6
<b>3. Konzeptionelles Modell.....</b>	<b>7</b>
3.1 Klassenübersicht .....	7
3.1.1 Grafische Darstellung.....	7
3.1.2 Beschreibung der Klassen und Beziehungen.....	7
3.2 Objektkatalog .....	8
3.2.1 Deponie.....	8
3.2.2 Thermenschutzbereich.....	9
3.2.3 Codelisten .....	10
3.2.4 Externe Modellteile.....	11
3.3 Klassenmodell UML .....	12
<b>4. Physisches Modell .....</b>	<b>12</b>
4.1 Beschreibung .....	12
4.2 Objektkatalog .....	12
4.2.1 KNPDeponie .....	12
4.2.2 TSBereich .....	13
<b>5. Darstellungsmodell .....</b>	<b>13</b>
5.1 Grundlagen .....	13
5.2 Beschreibung der Darstellung .....	13
5.3 Beispielgrafik.....	15
<b>6. Nachführungskonzept.....</b>	<b>16</b>
6.1 Fachliche Rahmenbedingungen.....	16
6.2 Nachführungsumfang .....	16
6.3 Periodizität .....	16
<b>7. Erfassungsrichtlinien.....</b>	<b>16</b>
<b>8. Planung Datenüberführung/Ersterhebung.....</b>	<b>16</b>
8.1 Details Datenüberführung .....	16
8.2 Details Ersterhebung.....	16
<b>9. Qualitätskontrollen.....</b>	<b>16</b>
<b>10. Anhang A Literatur .....</b>	<b>17</b>
<b>11. Anhang B: INTERLIS-Beschreibung.....</b>	<b>17</b>

Im Folgenden wird für den Identifikator 73D-CH die Schreibweise CH-73D synonym verwendet.

## 1. Einleitung und fachliche Beschreibung

### 1.1 Thematische Einführung mit fachlicher Modell-Beschreibung

In der Zuständigkeit der Abteilung für Umwelt (AfU) gibt es aktuell 3 Themen mit Kantonalen Nutzungsplänen:

- *Grundwasserschutzareale*
- *Deponien*
- *Thermenschutzbereiche*

Für die "Grundwasserschutzareale" wurde auf Bundesstufe ein eigener Datensatz CH-132 im Geobasisdatenkatalog aufgenommen. Er gehört zusammen mit den Grundwasserschutzzonen (CH-131) und den Gewässerschutzbereichen (CH-130) zum **Planerischen Gewässerschutz**. Die dazugehörige Modelldokumentation auf Stufe Bund liegt vor. Die kantonale Umsetzung ist definiert. Der modellkonforme Datensatz ist im AGIS-Datenpool bereitgestellt.

Somit werden unter CH-73D **Nutzungsplanung (kantonal, Teil AfU)** lediglich die folgenden Themen behandelt:

- **Deponien**
- **Thermenschutzbereiche**

CH-73D ist als öffentlich zugänglich deklariert (Zugangsberechtigungsstufe A) und zudem Thema des ÖREB-Katasters.

#### Deponien

Für die Sicherung von Deponieraum wurden im Gebiet Jakobsberg und Oberholz Kantonale Nutzungspläne für **Deponien** erlassen. Sie wurden in den Jahren 1989 und 1993 als Überbauungspläne beschlossen.

#### Thermenschutzbereiche

Um die **Thermalquellen** Baden/Ennetbaden und Bad Schinznach vor Gefährdungen durch bauliche Tätigkeiten zu **schützen**, wurden Kantonale Nutzungspläne erstellt. In den dazugehörigen Schutzplänen sind die Thermenschutzbereiche (TS 1 bis TS 3) und der Thermalwasserzuströmbereich (TZ) eingetragen.

#### Einbindung der Daten in Kartendienste, Aggregationsinfrastruktur und ÖREB-Kataster

Die Datensätze **Deponien** und **Thermenschutzbereiche** werden (gleich wie der Datensatz **Grundwasserschutzareale**) durch die AfU eigenständig geführt und im zentralen AGIS-Datenpool bereitgestellt. Die Abteilung Raumentwicklung (ARE) integriert diese Datensätze in ihren Kartendiensten. Der Kanton Aargau ist verpflichtet alle Daten der Nutzungsplanung (kantonal/kommunal) gemäss Bundesmodell im Format Interlis an die Aggregationsinfrastruktur der Kantone (geodienste.ch) zu liefern. Dies soll mit einer FME-Workbench geschehen, die auf die Original-Datensätze im AGIS-Datenpool zugreift. Dazu zählen auch die erwähnten Datensätze der AfU.

Auch beim ÖREB-Kataster werden die Daten direkt aus dem AGIS-Datenpool verwendet.

## 1.2 Grundlagen

### Rechtliche Grundlagen

Die allgemeinen Vorgaben zur Nutzungsplanung sind auf Bundesstufe im **Raumplanungsgesetz** (RPG) festgelegt.

In der **Abfallverordnung** (VVEA) gibt der Art. 5 Abs. 2 Auskunft über die Deponieplanung: *"Sie [die Kantone] weisen die in der Deponieplanung vorgesehenen Standorte von Deponien in ihren Richtlinien aus und sorgen für die Ausscheidung der erforderlichen Nutzungszonen."*

Details zu Kantonalen Nutzungsplänen sind im kantonalen **Baugesetz** (BauG) unter § 10 geregelt. In Abs. 1 steht:

*"Der Grosse Rat kann kantonale Nutzungspläne erlassen, soweit kantonale oder regionale Interessen es erfordern, namentlich zum Schutz von Landschaften, Gewässern, Baudenkmalern und archäologischen Hinterlassenschaften, Gebäuden oder Anlagen, zur längerfristigen Festlegung von Abbaubereichen für Rohmaterialien wie Kies oder Kalkstein sowie zur Erstellung von öffentlichen Werken wie für den Verkehr, die Ver- und Entsorgung."*

Für Grundwasserschutzareale gilt der § 13 im **EG Umweltrecht** (EG UWR):

*"Grundwasserschutzareale werden nach den Vorschriften der Bau- und Raumplanungsgesetzgebung über kantonale Nutzungspläne festgelegt."*

### Modellgrundlagen

Das Bundes-Geodatenmodell CH-73 Nutzungsplanung steht seit dem 16.2.2017 als **Version 1.1** zur Verfügung und wird als Grundlage für die Umsetzung auf kantonaler Ebene verwendet.

Auf kantonaler Stufe sind die Datenmodelle CH-73C (Nutzungsplanung kommunal) sowie CH-73A, CH-73B, CH-73E (Nutzungsplanung kantonal, Teil ALG, Teil ARE, Teil AVK) schon vorhanden und umgesetzt.

### Zonensystematik

Basierend auf den Bundesvorgaben hat die Abteilung Raumentwicklung (ARE) eine verbindliche Zonensystematik aufgebaut. Darin sind die kantonalen Zonenbezeichnungen mit Code und Darstellung definiert und tabellarisch festgehalten.

## 1.3 Abgrenzungen

Obwohl für **Grundwasserschutzareale** auch Kantonale Nutzungspläne erstellt werden, sind sie nicht Teil des vorliegenden Modells. Sie werden separat als Thema CH-132 behandelt und gehören zum Paket "Planerischer Gewässerschutz". (siehe auch Kap. 1.1)

Gleichzeitig zu den Kantonalen Nutzungsplänen für die Deponien wurden auch Kantonale Nutzungspläne für die **Zufahrtsstrassen zu den Deponien** erlassen. Diese gehören zum Thema CH-73E Nutzungsplanung (kantonal, Teil AVK).

## 2. Modellierungsprozess

### 2.1 Organisation

Am 16. Mai 2019 fand die Startsituation mit Personen der Abteilungen Verkehr (AVK), Wald (AW), Raumentwicklung (ARE), des Vermessungsamts (VA), der Abteilung für Umwelt (AfU) und des A-GIS-Servicecenters statt.

### 2.2 Entscheide

Weil an der Startsituation bei den Anwesenden kein Interesse bestand, wurde beschlossen, auf eine Einsetzung einer Fachinformationsgemeinschaft (FIG) zu verzichten.

Für die Kantonalen Nutzungspläne, Teil AfU, wurden in der Zonensystematik in der Hauptnutzung (HN) "Bereiche rechtsgültiger Sondernutzungspläne" (HNCode=61) folgende zwei Zonentypen definiert:

Zonenbezeichnung	KTAAbk	KTCode	KTAAbk	Zonenbezeichnung (KTBez)
Kantonale Nutzungspläne	KNP	6123	KNPD	Kantonaler Nutzungsplan Deponien
	KNP	6124	KNPT	Kantonaler Nutzungsplan Thermenschutzbereiche

Zusätzlich wurden für die Thermenschutzbereiche in der Hauptnutzung "Überlagernde Schutzzonen für Lebensräume und Landschaften" (HNCode=52) die folgenden Zonentypen eingefügt:

Zonenbezeichnung	KTAAbk	KTCode	KTAAbk	Zonenbezeichnung (KTBez)
Überlagerte Zonen Thermenschutzbereiche gemäss kantonalem Nutzungsplan	KNP	5251	TS1	Thermenschutzbereich 1
	KNP	5252	TS2a	Thermenschutzbereich 2a
	KNP	5253	TS2b	Thermenschutzbereich 2b
	KNP	5254	TS3	Thermenschutzbereich 3
	KNP	5255	TZ	Zuströmbereich

Um gewisse Einheitlichkeit auf Kantonsebene zu gewährleisten, sollen grundsätzlich bei identischen Attributen diejenigen Typen und Feldlängen verwendet werden, welche auch die ARE im Geobasisdatenmodell der Nutzungsplanung verwendet. Betroffen sind: KTCode, KTBez, KTVerb und Geolink.

### 3. Konzeptionelles Modell

#### 3.1 Klassenübersicht

##### 3.1.1 Grafische Darstellung

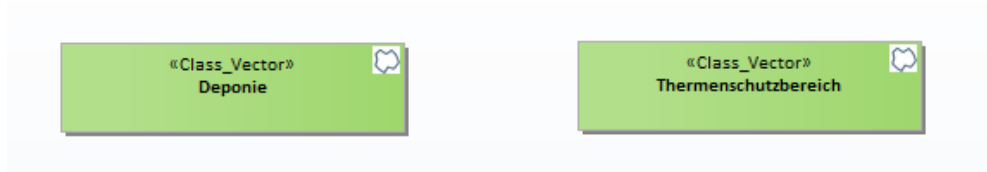


Abbildung 1: Grafik Klassenübersicht UML Nutzungsplanung (kantonal, Teil AfU)

##### 3.1.2 Beschreibung der Klassen und Beziehungen

Das Modell "Nutzungsplanung (kantonal, Teil AfU)" beinhaltet die Klassen "Deponie" und "Thermenschutzbereich". Die beiden Klassen sind unabhängig voneinander. Sie haben einerseits Attribute, die fachspezifische Bedürfnisse abdecken, und andererseits solche, die für die Nutzungsplanung und den ÖREB-Kataster erforderlich sind. In beiden Klassen werden Flächenobjekte erfasst.

Insgesamt wurde die kantonale Umsetzung des Bundesmodells bewusst einfach gehalten, indem die Modellstruktur so weit wie möglich verschlankt wurde, pro Thema nur eine Klasse definiert wurde und nicht notwendige Attribute weggelassen wurden.

###### 3.1.2.1 Geometrische und topologische Regeln innerhalb des Modells

keine

###### 3.1.2.2 Beziehungen zu anderen Modellen

keine

## 3.2 Objektkatalog

### 3.2.1 Deponie

Tabelle 1: Attribut-Definitionen der Klasse "Deponie"

Name	Name technisch (Pflicht, falls nicht im physischen Modell definiert)	Typ	Obliga- torisch	Wertebe- reich / Text-Feld- länge	Objekt- identifikator / Unique Key	Beschreibung	Beispiel
Geometrie		Single- polygon	ja	-	-		
Name		Text	nein	50		Bezeichnung der Deponie	"Jakobsberg"
Bemerkung		Text	nein	50		freies Textfeld für Zusatzinformationen	
Rechtsstatus		Rechts- status	ja	20		Angabe, ob ein Kantonaler Nutzungsplan in Kraft ist oder nicht	"inKraft"
Rechtskraftdatum		Datum	nein	-		Datum des Grossratsbeschlusses für die Genehmi- gung	12.09.1989
Zonencode Kanton		Ganz- zahl	ja	10		Code gemäss Zonensystematik des Kantons	6123
Zonenbezeichnung Kan- ton		Text	ja	80		Bezeichnung gemäss Zonensystematik des Kantons	"Kantonaler Nutzungsplan Deponien"
Verbindlichkeit		Verbind- lichkeit- KTAG	ja	22		Verbindlichkeit	"Nutzungsplanfestlegung"
Geolink		Ganz- zahl	nein	5		Verknüpfung zu den Rechtsvorschriften (in OEREBlex) im ÖREB-Kataster	131
OEREBexport		Text	nein	5		Feld für den Datenimport im ÖREB-Kataster	"ja" oder "nein"
Link		Text	nein	60		URL zum PDF mit dem eingescannten Original-Plan	<a href="https://oereblex.ag.ch/api/attachments/167">https://oereblex.ag.ch/api/atta- chments/167</a>



### 3.2.2 Thermenschutzbereich

Tabelle 2: Attribut-Definitionen der Klasse "Thermenschutzbereich"

Name	Name technisch (Pflicht, falls nicht im physischen Modell definiert)	Typ	Obligatorisch	Wertebereich / Text-Feldlänge	Objekt-identifikator / Unique Key	Beschreibung	Beispiel
Geometrie	-	Single-polygon	ja	-	-		
Name		Text	nein	50		Bezeichnung des Schutzobjekts	"Thermalquellen Baden und Ennetbaden"
Dekretsnummer		Text	nein	10		SAR-Nummer	713.160
Art		Art	ja	20		Unterscheidung "Perimeter" oder "Thermenschutzbereich"	"Thermenschutzbereich"
Typ		TSBe-reichTyp	nein	5		Art des Thermenschutzbereichs gemäss definierter Codeliste	"TS 3"
Typ_Text		TSBe-reichTyp	nein	30		Beschreibung des Typs des Thermenschutzbereichs	"äusserer Schutzbereich"
Tiefe		Ganz-zahl	nein	4		Bohrtiefenbeschränkung für Erdwärmesonden in Meter, (wird im Tool iEWS zur Online-Gesuchserstellung verwendet)	400
Rechtsstatus		Rechts-status	ja	20		Angabe, ob ein Kantonaler Nutzungsplan in Kraft ist oder nicht	"inKraft"
Rechtskraftdatum		Datum	nein	-		Datum des Grossratsbeschlusses für die Genehmigung	25.10.2016
Zonencode Kanton		Ganz-zahl	ja	10		Code gemäss Zonensystematik des Kantons	5254
Zonenbezeichnung Kanton		Text	ja	80		Bezeichnung gemäss Zonensystematik des Kantons	"Thermenschutzbereich 3"

Verbindlichkeit		Verbindlichkeit-KTAG	ja	22		Verbindlichkeit	"Nutzungsplanfestlegung"
Geolink		Ganzzahl	nein	5		Verknüpfung zu den Rechtsvorschriften (in OEREBlex) im ÖREB-Kataster	307
OEREBexport		Text	nein	5		Feld für den Datenimport im ÖREB-Kataster	"ja" oder "nein"
Link		Text	nein	60		URL zum PDF mit dem eingescannten Original-Plan	<a href="https://oereblex.ag.ch/api/attachments/729">https://oereblex.ag.ch/api/attachments/729</a>

### 3.2.3 Codelisten

#### 3.2.3.1 Rechtsstatus

Tabelle 3: Codeliste Rechtsstatus

Code
inKraft
laufendeAenderung

#### 3.2.3.2 VerbindlichkeitKTAG

Tabelle 4: Codeliste VerbindlichkeitKTAG

Code
Nutzungsplanfestlegung
orientierend

### 3.2.3.3 Art

Tabelle 5: Codeliste Art

Code
Thermenschutzbereich
Perimeter

### 3.2.3.4 TSBereichTyp

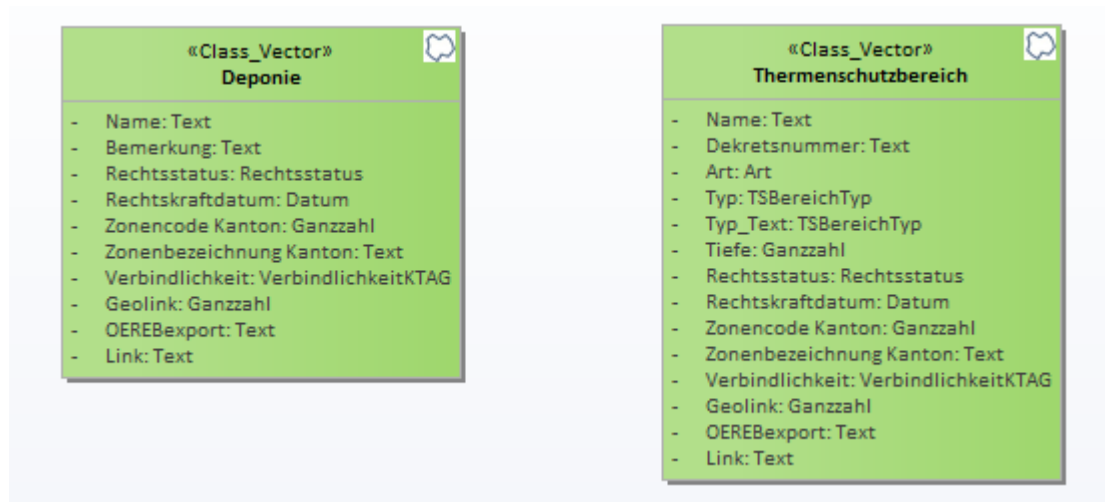
Tabelle 6: Codeliste TSBereichTyp

Code	Beschreibung
TS 1	innerer Schutzbereich
TS 2a	mittlerer Schutzbereich a
TS 2b	mittlerer Schutzbereich b
TS 3	äusserer Schutzbereich
TZ	Zuströmbereich

### 3.2.4 Externe Modellteile

nicht relevant

### 3.3 Klassenmodell UML



## 4. Physisches Modell

### 4.1 Beschreibung

### 4.2 Objektkatalog

#### 4.2.1 KNPDeponie

Geometrie: ESRI-Geometrie-Typ Polygon

Tabelle 7: Attribut-Definitionen KNPDeponie (physisches Modell)

Name (aus konzeptuellem Modell)	Name technisch	Produktspezifischer Typ	Obligatorisch	(Text-) Feldlänge/ Nachkommastellen	Fremdschlüssel	Bemerkungen (inkl. Angaben zu Domain)
Name	Name	Text	nein	50		
Bemerkung	Bemerkung	Text	nein	50		
Rechtsstatus	Rechtsstat	Text	ja	20		Text aus Domain Rechtsstatus
Rechtskraftdatum	Rechtdatum	Datum	nein	-		
Zonencode Kanton	KTCode	Long Integer	ja	10		
Zonenbezeichnung Kanton	KTBez	Text	ja	80		
Verbindlichkeit	KTVerb	Text	ja	22		Text aus Domain VerbindlichkeitKTAG
Geolink	geolink	Short Integer	nein	5		
OEREBexport	OEREBexport	Text	nein	5		
Link	Link	Text	nein	60		

## 4.2.2 TSBereich

Geometrie: ESRI-Geometrie-Typ Polygon

Tabelle 8: Attribut-Definitionen TSBereich (physisches Modell)

Name (aus konzeptuellem Modell)	Name technisch	Produktspezifischer Typ	Obligatorisch	(Text-) Feldlänge/ Nachkommastellen	Fremdschlüssel	Bemerkungen (inkl. Angaben zu Domain)
Name	Name	Text	nein	50		
Dekretsnummer	DEKRETNR	Text	nein	10		
Art	ART	Text	ja	20		Text aus Domain Art
Typ	TYP	Text	nein	5		Text aus Domain TSBereichTyp
Typ_Text	TYP_TEXT	Text	nein	30		Text aus Domain TSBereichTyp
Tiefe	TIEFE	Short Integer	nein	4/0		
Rechtsstatus	Rechtsstat	Text	ja	20		Text aus Domain Rechtsstatus
Rechtskraftdatum	Rechtdatum	Datum	nein	-		
Zonencode Kanton	KTCode	Long Integer	ja	10		
Zonenbezeichnung Kanton	KTBez	Text	ja	80		
Verbindlichkeit	KTVerb	Text	ja	22		Text aus Domain VerbindlichkeitKTAG
Geolink	geolink	Short Integer	nein	5		
OEREBexport	OEREBexport	Text	nein	5		
Link	Link	Text	nein	60		

## 5. Darstellungsmodell

### 5.1 Grundlagen



Im Folgenden wird das Darstellungsmodell beschrieben. Es ist mit dem Darstellungsmodell des Kantonalen Nutzungsplans abgestimmt. Weitere Grundlagen existieren nicht.

### 5.2 Beschreibung der Darstellung

#### Darstellung für Kantonale Nutzungsplanung

Für alle Kantonalen Nutzungspläne gelten einheitliche Vorgaben der Abteilung für Raumentwicklung (ARE). Dabei wird der Umriss des Nutzungsplan-Gebietes als violett gestrichelte Linie dargestellt. Bei den Thermenschutzbereichen wird der Perimeter (d.h. die äussere Umrandung aller Thermenschutzbereiche inkl. des Zuströmbereichs) dargestellt.

Tabelle 9: Darstellung für Kantonale Nutzungsplanung





Nr.	Klasse	Attributname	Attributwert	Symbol	Farbe (RGB)	...	Beschreibung / Bemerkung
01	KNPDeponie	KTCode	6123		169 / 0 / 230		Kantonaler Nutzungsplan Deponien
02	TSBereich	KTCode	6124		169 / 0 / 230		Kantonaler Nutzungsplan Thermenschutzbereiche

### Darstellung der Thermenschutzbereiche für den ÖREB-Kataster

Im ÖREB-Kataster wird bei der Abfrage eines Grundstücks ausgewiesen, ob sich das Grundstück im Perimeter des Kantonalen Nutzungsplans befindet und zusätzlich in welchem Thermenschutzbereich das Grundstück liegt.

Es wird die Darstellung der Kantonalen Nutzungspläne der Deponien und Thermenschutzbereiche verwendet (gemäss Tabelle 9). Zudem sind die Thermenschutzbereiche 1, 2a, 2b und 3 integriert (gemäss Tabelle 10).



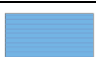


**Tabelle 10: Darstellung Thermenschutzbereiche für den ÖREB-Kataster**

Klasse	Attributname	Attributwert	Symbol	Farbe (RGB)	...	Beschreibung / Bemerkung
TSBereich	KTCode	5251		0 / 38 / 115		Thermenschutzbereich 1
TSBereich	KTCode	5252		0 / 169 / 230		Thermenschutzbereich 2a
TSBereich	KTCode	5253		0 / 197 / 255		Thermenschutzbereich 2b
TSBereich	KTCode	5254		115 / 223 / 255		Thermenschutzbereich 3
TSBereich	KTCode	5255	-	-		Zuströmbereich

### Darstellung Thermenschutzbereiche detailliert (mit Flächenfüllung)

Für die Thermenschutzbereiche wird zusätzlich eine detaillierte Darstellung mit transparenter Flächenfüllung zur Verfügung gestellt.

**Tabelle 11: Darstellung Thermenschutzbereiche detailliert (mit Flächenfüllung)**

Klasse	Attributname	Attributwert	Symbol	Farbe (RGB)	Transparenz	Beschreibung / Bemerkung
TSBereich	KTCode	5251		0 / 38 / 115	45 %	Thermenschutzbereich 1
TSBereich	KTCode	5252		115 / 178 / 255 (Schraffur vertikal: 69 / 107 / 153)	45 %	Thermenschutzbereich 2a
TSBereich	KTCode	5253		0 / 119 / 205 (Schraffur horizontal: 0 / 77 / 168)	45 %	Thermenschutzbereich 2b
TSBereich	KTCode	5254		190 / 219 / 255	45 %	Thermenschutzbereich 3
TSBereich	KTCode	5255		227 / 255 / 237	45 %	Zuströmbereich

### 5.3 Beispielgrafik

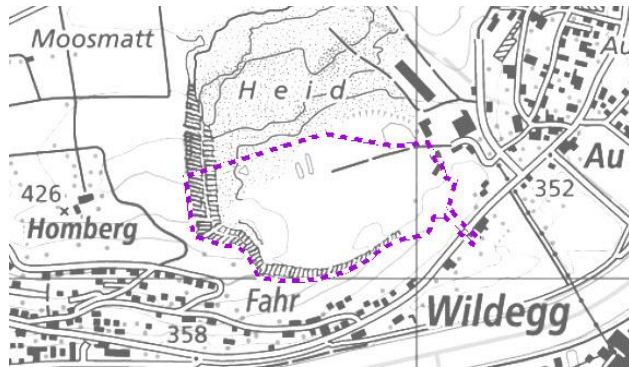


Abbildung 2: Kantonaler Nutzungsplan Deponien

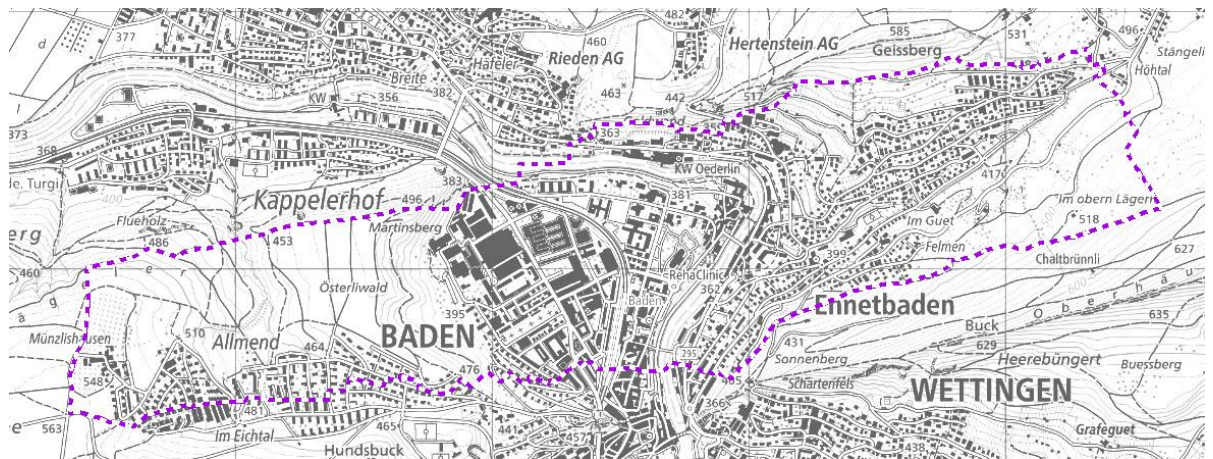


Abbildung 3: Kantonaler Nutzungsplan Thermenschutzbereiche

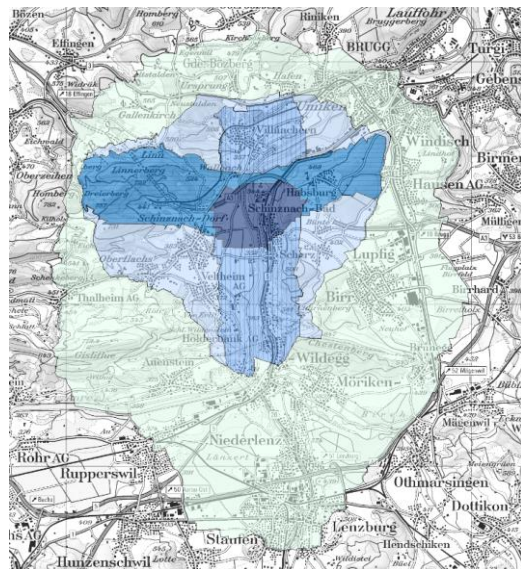


Abbildung 4: Thermenschutzbereiche detailliert

## 6. Nachführungskonzept

### 6.1 Fachliche Rahmenbedingungen

Die Voraussetzungen und Zuständigkeiten für das Erlassen oder Aufheben eines Kantonalen Nutzungsplans sind im Baugesetz geregelt (BauG § 10). Der Grosse Rat ist zuständig für den Erlass oder eine Änderung, der Regierungsrat ist befugt für die Aufhebung.

Die zuständigen Departemente erstellen die Entwürfe dazu.

### 6.2 Nachführungsumfang

Die Nachführungen erfolgen einzelfallweise pro Objekt.

### 6.3 Periodizität

Die Kantonalen Nutzungspläne (Teil AfU) werden **bei Bedarf** nachgeführt, abhängig von den Beschlüssen des Grossen Rates bzw. des Regierungsrats.

## 7. Erfassungsrichtlinien

Die Erfassung erfolgt aufgrund von fachspezifischen (z.B. hydrogeologischen) oder planerischen Gesichtspunkten. Nach Möglichkeit und wo es sinnvoll ist, werden die Kanten der Polygone auf bestehende Parzellengrenzen gelegt. Dies ist nicht zwingend nötig, gibt aber in der Regel bessere Klarheit für die Parzelleneigentümer.

## 8. Planung Datenüberführung/Ersterhebung

Die Daten für die Themen "Deponien" und "Thermenschutzbereiche" stehen in Vorgänger-Datensätzen afu\_knpdep und afu\_iewstsbereich im AGIS-Datenpool zur Verfügung. Es handelt sich um eine sehr überschaubare Datenmenge. Insgesamt sind es weniger als 20 Objekte (Polygone).

### 8.1 Details Datenüberführung

Sämtliche Daten sind bereits vorhanden. Im Rahmen der Neu-Modellierung müssen die Datensätze übernommen, zugeordnet und abgefüllt werden.

### 8.2 Details Ersterhebung

Es ist keine Ersterhebung notwendig.

## 9. Qualitätskontrollen

Die Polygone werden von der zuständigen Fachstelle visuell auf Richtigkeit kontrolliert.



## 10. Anhang A Literatur

### Geodatenmodell des Bundes

Minimale Geodatenmodelle Bereich Nutzungsplanung, Geobasisdatensätze Nr. 73, 145, 157, 159, Modelldokumentation, Version 1.1, Bundesamt für Raumentwicklung ARE, Ittigen, 16.2.2017

[www.are.admin.ch/mgm](http://www.are.admin.ch/mgm) > Nutzungsplanung

### Geodatenmodell kantonal

Geobasisdatenmodell CH-73B (Nutzungsplanung Teil ARE), CH-73C (Nutzungsplanung kommunal), CH-145 (Lärmempfindlichkeitsstufen), AG-30 (Fahrende), AG-31 (Nutzungsplanung, Erweiterung nach Kantonsrecht), AG-33 Erschliessungspläne, AG-34 Gestaltungspläne; Version 1.2, Abteilung Raumentwicklung (ARE), Kanton Aargau, 1.6.2020

*mit*

Digitale Nutzungsplanung Kanton Aargau, Technische Richtlinien zur Datenaufbereitung und –lieferung, Version 1.4, Abteilung Raumentwicklung (ARE), Kanton Aargau, 1.6.2020

[www.ag.ch/raumentwicklung](http://www.ag.ch/raumentwicklung) > Dokumente > Richtlinien > Datenmodell Nutzungsplanung (ZIP)

### Rechtsgrundlagen

- Bundesgesetz über die Raumplanung (Raumplanungsgesetz, RPG) vom 22. Juni 1979 ([SR 700](#))
- Verordnung über die Vermeidung und die Entsorgung von Abfällen (Abfallverordnung, VVEA) vom 4. Dezember 2015 ([SR 814.600](#))
- Gesetz über Raumentwicklung und Bauwesen (Baugesetz, BauG) vom 19. Januar 1993 ([SAR 713.100](#))
- Einführungsgesetz zur Bundesgesetzgebung über den Schutz von Umwelt und Gewässern (EG Umweltrecht, EG UWR) vom 4. September 2007 ([SAR 781.200](#))

### Kantonale Nutzungspläne, Beispiele (Stand 2020)

- Kantonaler Nutzungsplan für den Schutz der Thermalquellen in **Baden und Ennetbaden** (Gemeinden Baden, Ennetbaden und Obersiggenthal) vom 25. Oktober 2016 ([SAR 713.160](#))
- Kantonaler Nutzungsplan für den Schutz der Thermalquelle **Bad Schinznach** (Gemeinden Schinznach-Bad, Bözberg, Brugg, Habsburg, Hausen, Holderbank, Lupfig, Schinznach, Veltheim, Villnachern und Zeihen) vom 11. Dezember 2018 ([SAR 713.170](#))

## 11. Anhang B: INTERLIS-Beschreibung

siehe Bundesmodell