

# Bevölkerungsentwicklung erstes Halbjahr 2024

Bevölkerungsbewegungen und -bestand nach Nationalität, erstes Halbjahr 2024

	Total	Schweizer	Ausländer	Ausländeranteil, in Prozent
<b>Bestand 31.12.2023</b>	<b>727 235</b>	<b>528 324</b>	<b>198 911</b>	<b>27,35</b>
<b>Geburtenüberschuss</b>	<b>342</b>	<b>-233</b>	<b>575</b>	<b>...</b>
- Geburten	3 012	2 173	839	27,86
- Todesfälle	2 670	2 406	264	9,89
<b>Wanderungsbilanz</b>	<b>3 206</b>	<b>-238</b>	<b>3 444</b>	<b>...</b>
- Zuzüge	26 802	13 263	13 539	50,51
- Wegzüge	23 596	13 501	10 095	42,78
Einbürgerungen	-	1 239	-1 239	-
Bereinigungen	272	156	116	42,65
Veränderungen Total	3 820	924	2 896	75,81
<b>Bestand 30.06.2024</b>	<b>731 055</b>	<b>529 248</b>	<b>201 807</b>	<b>27,60</b>

Geburtenüberschuss und Wanderungsbilanz nach Bezirk, erstes Halbjahr 2024

Bezirk	Geburtenüberschuss		Wanderungsbilanz		Einbürgerungen	Bereinigungen	Bestand per 30.06.2024			Relative Veränderung <sup>1</sup>
	Schw.	Ausl.	Schw.	Ausl.			Total	Männer	Frauen	
Aarau	-36	76	-2	380	152	32	84 293	41 801	42 492	0,54
Baden	-48	136	-168	670	284	111	153 038	76 846	76 192	0,46
Bremgarten	22	50	14	340	123	66	83 484	42 070	41 414	0,59
Brugg	-55	32	2	320	118	34	52 791	26 707	26 084	0,63
Kulm	-59	50	-2	279	52	-11	46 024	23 241	22 783	0,56
Laufenburg	-39	20	-42	182	43	34	36 748	18 673	18 075	0,42
Lenzburg	55	40	-6	326	126	13	69 522	35 299	34 223	0,62
Muri	20	26	51	185	39	0	39 570	20 051	19 519	0,72
Rheinfelden	-35	45	-93	203	91	4	49 526	24 791	24 735	0,25
Zofingen	-35	76	-55	305	139	-2	78 292	39 647	38 645	0,37
Zurzach	-23	24	63	254	72	-9	37 767	19 339	18 428	0,82
<b>Kanton Aargau</b>	<b>-233</b>	<b>575</b>	<b>-238</b>	<b>3 444</b>	<b>1 239</b>	<b>272</b>	<b>731 055</b>	<b>368 465</b>	<b>362 590</b>	<b>0,53</b>

1. Veränderung Total im ersten Halbjahr, in Prozent

Bevölkerungsentwicklung, erste Halbjahre 1980–2024

Jahr	Bestand per 01.01.	Geburten	Todesfälle	Zuzüge	Wegzüge	Bereinigungen	Bestand per 30.06.	Bilanz
1980	450 233	2 981	1 886	19 817	19 371	-38	451 736	1 503
1990	496 291	3 112	2 036	20 043	18 137	59	499 332	3 041
2000	545 254	2 697	2 084	19 729	19 825	-36	545 735	481
2005	569 069	2 650	2 126	20 082	19 826	-140	569 709	640
2010	604 263	3 025	2 166	22 635	20 582	12	607 081	2 818
2015	644 830	3 096	2 516	25 022	21 601	394	649 225	4 395
2019	677 387	3 263	2 460	26 093	23 744	532	681 071	3 684
2020	685 424	3 273	2 458	25 672	23 125	292	689 078	3 654
2021	694 060	3 531	2 640	26 945	23 897	571	698 570	4 510
2022	703 186	3 185	2 656	27 036	23 073	509	708 187	5 001
2023 <sup>1</sup>	713 117	3 026	2 589	27 841	23 581	3 119	720 933	7 816
2024	727 235	3 012	2 670	26 802	23 596	272	731 055	3 820

1. Hohe Bereinigungsanzahl da 2'859 Personen mit Ausweis S nach einer Aufenthaltsdauer in der Schweiz von mindestens 12 Monaten erstmalig zur ständigen Wohnbevölkerung gezählt wurden.

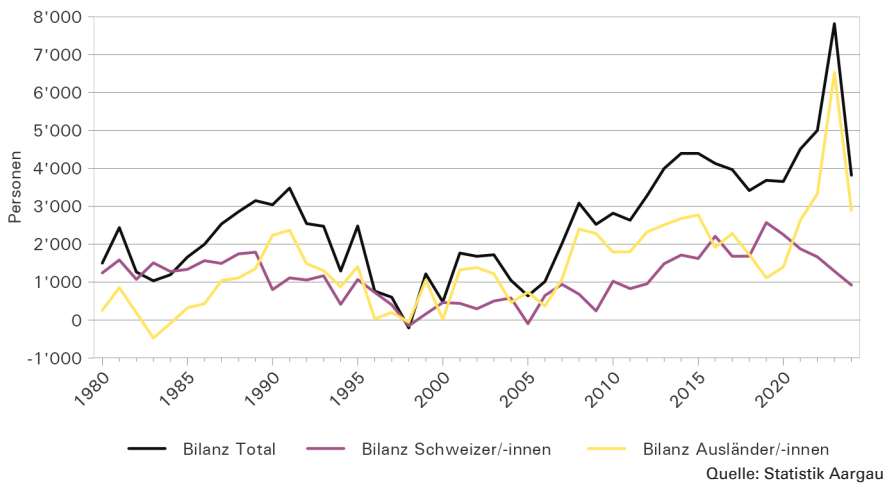
## Das Wichtigste in Kürze

Die Bevölkerung des Kantons Aargau hat im ersten Halbjahr 2024 um 3'820 Personen zugenommen und per Ende Juni einen Bestand von 731'055 Personen erreicht. Das Bevölkerungswachstum beträgt damit 0,53 Prozent. Die schweizerische Bevölkerung ist um 924 Personen oder 0,17 Prozent gewachsen, während die ausländische Bevölkerung um 2'896 Personen oder 1,46 Prozent zunahm. Die Zahl der Schweizerinnen und Schweizer beträgt neu 529'248 Personen, diejenige der Ausländerinnen und Ausländer 201'807 (davon 3'825 Personen mit Ausweis S, die nach einem Aufenthalt in der Schweiz von mindestens 12 Monaten zur ständigen Wohnbevölkerung gezählt wurden). Dies entspricht einem Ausländeranteil von 27,60 Prozent. Die Zahl der Einbürgerungen betrug 1'239.

Die relativen Veränderungen der Bevölkerungszahlen in den Bezirken liegen zwischen 0,25 und 0,82 Prozent. Der Bezirk Zurzach verzeichnete mit 0,82 Prozent die grösste Zunahme, während sie im Bezirk Rheinfelden mit 0,25 Prozent am kleinsten war. Absolut gesehen lag der Bevölkerungszuwachs mit 701 Personen im Bezirk Baden am höchsten und mit 124 Personen im Bezirk Rheinfelden am niedrigsten.

Die Bevölkerungszunahme von 3'820 Personen (0,53 %) ist niedriger als in den ersten sechs Monate der Jahre 2021–2023. Die Zahl der Geburten sank gegenüber der entsprechenden Vorjahresperiode um 0,46 und jene der Todesfälle stieg um 3,13 Prozent. Die Wanderungsbilanz sank dagegen um 24,74 Prozent (-1'054).

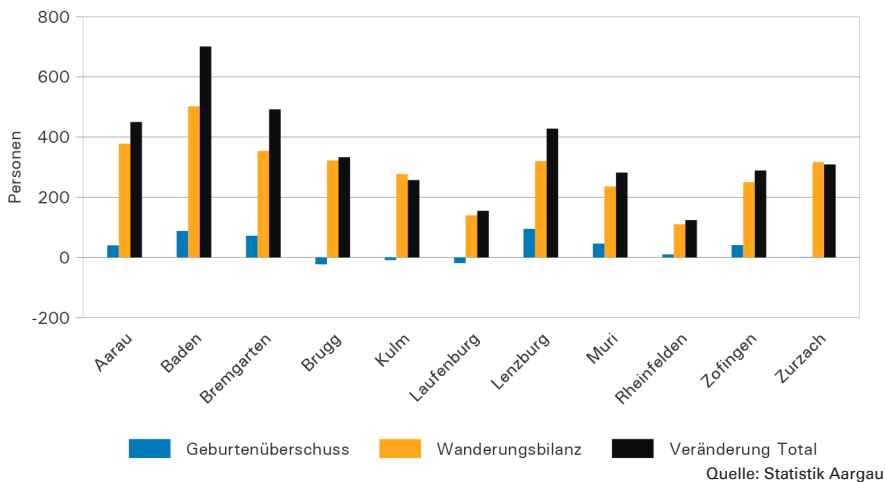
G1 Bevölkerungsbilanz nach Nationalität, erste Halbjahre 1980 – 2024



### Kantonale Bevölkerungsbilanz

Die Bevölkerungsbilanz hat im ersten Halbjahr 2024 deutlich abgenommen. Nachdem in den ersten Halbjahren 2018 bis 2020 die Bilanz der schweizerischen Bevölkerung höher lag als jene der Ausländischen, war dies ab dem ersten Halbjahr 2021 umgekehrt, was sich auch im ersten Halbjahr 2024 fortsetzte. Die Bilanz der ausländischen Bevölkerung beträgt 2'896 Personen und liegt um 3'630 Personen niedriger als im ersten Halbjahr 2023 (-55,62 %, Begründung siehe Methodische Hinweise S. 8). Die Bilanz der schweizerische Bevölkerung beträgt 924 Personen (-28,37 %) und beinhaltet 1'239 Einbürgerungen.

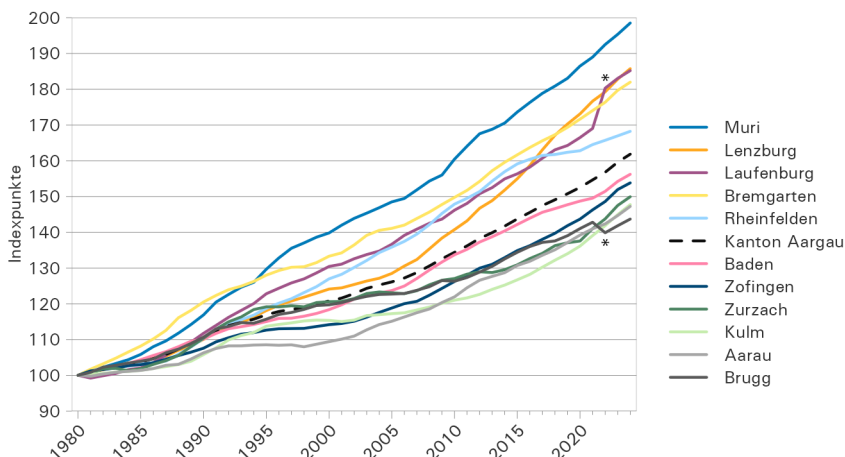
G2 Geburtenüberschuss, Wanderungsbilanz und Veränderung Total nach Bezirk, erstes Halbjahr 2024



### Bevölkerungsentwicklung nach Bezirk

Im ersten Halbjahr 2024 sind 3'206 Personen mehr zu- als weggezogen. Die Wanderungsbilanz in den Bezirken variiert zwischen 110 Personen im Bezirk Rheinfelden und 502 im Bezirk Baden. Dem Spitzenreiter folgen die Bezirke Aarau (378 Personen), Bremgarten (354), Brugg (322), Lenzburg (320) und Zurzach (317). Der Geburtenüberschuss ist im Bezirk Brugg mit -23 am niedrigsten. Die höchsten Werte weisen die Bezirke Lenzburg (95), Baden (88) und Bremgarten (72) auf. Das Total der Veränderung berücksichtigt auch die Bereinigungen und die Aufnahme der Personen mit Ausweis S zur ständigen Wohnbevölkerung.

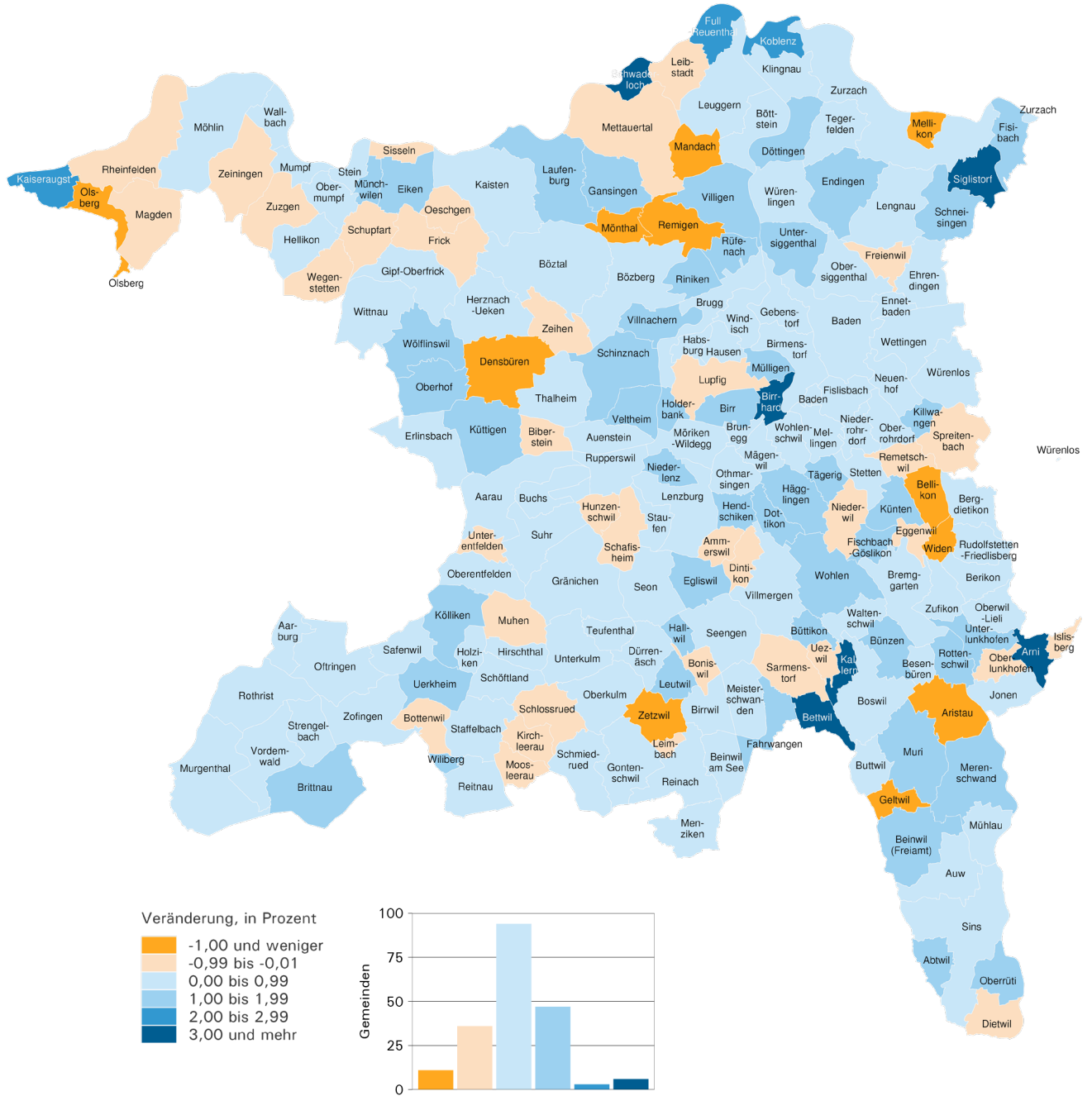
G3 Indexierte Bevölkerungsentwicklung nach Bezirk, erste Halbjahre 1980 – 2024 (30.06.1980 = 100 Punkte)



Die indexierte Entwicklung der Bevölkerungsbestände zeigt im ersten Halbjahr 2024 für die Bezirke Muri, Lenzburg, Laufenburg, Bremgarten und Rheinfelden höhere Werte als für den Kanton Aargau. Diese fünf Bezirke trugen bereits in der Vergangenheit überdurchschnittlich stark zum relativen Bevölkerungswachstum des Kantons bei. Absolut verzeichnete der Bezirk Baden im ersten Halbjahr 2024 die grösste Bevölkerungszunahme (+701 Personen). Relativ gesehen wuchs der Bezirk Zurzach am stärksten (+0,82 %).

\* Die sprunghaften Veränderungen der Indexpunkte von Brugg und Laufenburg im Jahr 2022 sind auf die Fusion der Gemeinde Bözen, Effingen, Elfingen (Bezirk Brugg) und Hornussen zur Gemeinde Böztal (Bezirk Laufenburg) zurückzuführen.

G4 Bevölkerungsentwicklung in den Aargauer Gemeinden, 1. Januar bis 30. Juni 2024



Quelle: Statistik Aargau

Von den 197 Gemeinden zeigten 6 eine Bevölkerungszunahme von 3,00 Prozent und mehr. In 144 Gemeinden betrug die Zunahme 0,00 bis 2,99 Prozent und in 47 Gemeinden war die Bevölkerungszahl rückläufig. Von diesen wiesen aber deren 36 nur geringe Abnahmen auf (-0,01 bis -0,99%).

Bevölkerungsbewegungen und -bestand nach Nationalität und Gemeinde, erstes Halbjahr 2024													
Gemeinde	Mutationen Schweizer				Mutationen Ausländer					Bereinigungen	Bestand per 30.06.2024		
	Geburten	Todesfälle	Zuzüge	Wegzüge	Geburten	Todesfälle	Zuzüge	Wegzüge	Einbürgerungen		Total	Schweizer	Ausländer
<b>Kanton Aargau</b>	<b>2 173</b>	<b>2 406</b>	<b>13 263</b>	<b>13 501</b>	<b>839</b>	<b>264</b>	<b>13 539</b>	<b>10 095</b>	<b>1 239</b>	<b>272</b>	<b>731 055</b>	<b>529 248</b>	<b>201 807</b>
<b>Bezirk Aarau</b>	<b>238</b>	<b>274</b>	<b>1 660</b>	<b>1 662</b>	<b>101</b>	<b>25</b>	<b>1 522</b>	<b>1 142</b>	<b>152</b>	<b>32</b>	<b>84 293</b>	<b>61 717</b>	<b>22 576</b>
Aarau	68	90	560	522	31	6	460	317	38	2	22 492	17 265	5 227
Biberstein	5	4	28	23	–	–	10	17	1	–	1 643	1 463	180
Buchs (AG)	25	20	133	167	11	2	237	199	21	–4	8 423	5 327	3 096
Densbüren	1	4	12	14	–	–	6	14	–	1	759	666	93
Erlinsbach (AG)	12	18	111	119	4	–	48	41	8	12	4 575	3 697	878
Gränichen	33	21	160	162	8	2	134	90	9	–8	8 688	6 521	2 167
Hirschthal	4	3	25	30	2	1	15	12	2	8	1 767	1 538	229
Küttigen	23	17	175	154	6	2	93	58	16	10	6 945	5 720	1 225
Muhen	7	13	49	62	3	–	42	31	11	–1	4 109	3 484	625
Oberentfelden	17	32	126	153	15	6	191	128	6	–	8 967	5 638	3 329
Suhr	32	38	217	176	15	6	218	154	34	4	11 433	7 265	4 168
Unterefelden	11	14	64	80	6	–	68	81	6	8	4 492	3 133	1 359
<b>Bezirk Baden</b>	<b>419</b>	<b>467</b>	<b>2 440</b>	<b>2 608</b>	<b>206</b>	<b>70</b>	<b>2 807</b>	<b>2 137</b>	<b>284</b>	<b>111</b>	<b>153 038</b>	<b>106 358</b>	<b>46 680</b>
Baden	59	68	455	542	29	8	513	401	59	35	23 724	16 705	7 019
Bellikon	3	4	20	37	–	1	19	17	–	–2	1 576	1 359	217
Bergdietikon	10	5	50	57	3	1	44	32	9	6	2 968	2 368	600
Birmenstorf (AG)	5	6	52	52	3	–	48	36	5	6	3 053	2 397	656
Ehrendingen	13	16	84	88	3	3	63	44	12	7	4 935	4 017	918
Ennetbaden	9	7	81	78	2	–	41	42	8	10	3 689	2 826	863
Fislisbach	12	32	131	110	8	5	97	81	11	1	6 112	4 371	1 741
Freienwil	3	4	14	13	1	–	5	11	2	3	1 116	961	155
Gebenstorf	19	20	77	88	4	5	120	91	4	–2	5 803	4 143	1 660
Killwangen	5	4	31	23	3	1	53	30	2	–2	2 285	1 623	662
Künten	9	6	53	33	2	1	32	21	1	1	1 956	1 590	366
Mägenwil	9	3	35	60	–	–	43	28	2	5	2 227	1 611	616
Mellingen	15	15	130	116	6	1	116	90	23	8	6 229	4 063	2 166
Neuenhof	32	22	106	114	31	4	245	210	21	–1	9 110	4 388	4 722
Niederrohrdorf	23	15	85	94	4	1	51	38	7	4	4 673	3 763	910
Oberrohrdorf	12	13	68	79	5	1	65	47	4	–1	4 258	3 401	857
Obersiggenthal	6	32	104	100	18	5	159	91	22	6	8 958	5 986	2 972
Remetschwil	5	5	23	41	1	–	19	11	1	4	2 100	1 762	338
Spreitenbach	28	31	137	194	40	8	302	283	20	5	12 562	6 009	6 553
Stetten (AG)	13	7	53	63	3	–	35	25	3	4	2 506	1 946	560
Untersiggenthal	19	20	100	94	6	5	189	111	11	16	7 677	5 253	2 424
Wettingen	62	87	308	313	24	14	338	259	32	–7	21 586	15 095	6 491
Wohlenschwil	5	3	46	47	1	–	32	25	4	–	1 875	1 438	437
Würenlingen	15	19	91	82	3	3	90	50	16	3	5 167	3 744	1 423
Würenlos	28	23	106	90	6	3	88	63	5	2	6 893	5 539	1 354
<b>Bezirk Bremgarten</b>	<b>274</b>	<b>252</b>	<b>1 561</b>	<b>1 547</b>	<b>89</b>	<b>39</b>	<b>1 466</b>	<b>1 126</b>	<b>123</b>	<b>66</b>	<b>83 484</b>	<b>60 857</b>	<b>22 627</b>
Arni (AG)	10	4	70	37	–	–	35	7	4	5	1 971	1 677	294
Berikon	15	16	109	101	4	1	58	51	5	6	4 968	3 947	1 021
Bremgarten (AG)	36	15	179	183	4	2	142	127	16	–1	8 870	6 804	2 066
Büttikon	4	1	25	18	4	1	20	17	1	–2	1 158	938	220
Dottikon	23	10	60	62	10	5	96	77	3	8	4 199	2 488	1 711
Eggenwil	4	3	19	22	–	1	9	14	3	–2	1 021	831	190
Fischbach-Göslikon	6	4	32	23	1	2	23	15	5	8	1 727	1 379	348
Hägglingen	10	9	55	36	1	–	44	38	7	5	2 567	2 139	428
Islisberg	2	3	20	17	1	–	9	15	1	–	687	593	94
Jonen	9	6	46	36	–	–	17	10	1	1	2 367	1 981	386
Niederwil (AG)	10	7	49	91	3	1	45	35	6	–3	3 017	2 421	596
Oberlunkhofen	4	7	39	68	1	2	39	13	6	2	2 192	1 854	338

Bevölkerungsbewegungen und -bestand nach Nationalität und Gemeinde, erstes Halbjahr 2024													
Gemeinde	Mutationen Schweizer				Mutationen Ausländer					Bereinigungen	Bestand per 30.06.2024		
	Geburten	Todesfälle	Zuzüge	Wegzüge	Geburten	Todesfälle	Zuzüge	Wegzüge	Einbürgerungen		Total	Schweizer	Ausländer
Oberwil-Lieli	11	13	44	55	2	–	26	18	1	4	2 610	2 275	335
Rudolfstetten-Friedl.	14	9	88	102	8	2	99	87	9	6	4 618	3 253	1 365
Sarmenstorf	13	11	59	65	–	–	34	32	3	–4	3 115	2 632	483
Tägerig	5	1	33	40	1	1	35	15	–	4	1 556	1 240	316
Uezwil	1	1	6	9	–	–	5	4	–	–2	551	464	87
Unterlunkhofen	7	4	59	43	1	1	19	13	2	–3	1 652	1 412	240
Villmergen	20	25	146	122	13	6	141	149	20	18	8 198	5 318	2 880
Widen	12	19	49	80	4	1	34	61	7	–	3 816	3 159	657
Wohlen (AG)	48	72	291	253	29	10	473	286	20	13	17 683	10 166	7 517
Zufikon	10	12	83	84	2	3	63	42	3	3	4 941	3 886	1 055
<b>Bezirk Brugg</b>	<b>136</b>	<b>191</b>	<b>1 025</b>	<b>1 023</b>	<b>56</b>	<b>24</b>	<b>1 062</b>	<b>742</b>	<b>118</b>	<b>34</b>	<b>52 791</b>	<b>38 434</b>	<b>14 357</b>
Auenstein	4	5	33	39	1	–	16	12	–	4	1 733	1 494	239
Birr	11	10	110	85	12	2	129	111	12	1	4 789	2 589	2 200
Birrhard	4	2	18	13	–	–	32	14	–	5	955	694	261
Bözberg	3	5	42	38	–	1	29	15	6	–	1 691	1 471	220
Brugg	37	53	216	275	20	7	313	192	34	–	13 360	9 100	4 260
Habsburg	1	4	10	10	–	–	4	1	–	–	436	388	48
Hausen (AG)	10	13	72	73	2	–	46	41	11	–2	3 800	2 824	976
Lupfig	4	15	78	99	1	3	58	37	6	1	3 343	2 575	768
Mandach	–	–	8	13	–	–	2	5	–	2	340	301	39
Mönthal	–	3	5	10	–	–	7	5	–	–1	400	341	59
Mülligen	9	2	25	21	2	1	28	30	4	1	1 094	870	224
Remigen	2	2	25	39	1	1	18	17	–	–3	1 372	1 086	286
Riniken	7	11	37	18	1	1	21	16	–	–1	1 577	1 235	342
Rüfenach	3	3	22	11	1	–	5	6	–	3	888	758	130
Schinznach	9	8	48	31	1	–	34	16	1	2	2 472	1 986	486
Thalheim (AG)	3	4	13	13	–	–	7	8	–	6	938	841	97
Veltheim (AG)	2	2	26	25	5	–	29	14	–	7	1 594	1 260	334
Villigen	3	8	46	30	2	–	83	61	–	–1	2 173	1 582	591
Villnachern	7	3	45	31	–	1	28	14	5	1	1 702	1 403	299
Windisch	17	38	146	149	7	7	173	127	39	9	8 134	5 636	2 498
<b>Bezirk Kulm</b>	<b>120</b>	<b>179</b>	<b>887</b>	<b>889</b>	<b>64</b>	<b>14</b>	<b>1 038</b>	<b>759</b>	<b>52</b>	<b>–11</b>	<b>46 024</b>	<b>32 450</b>	<b>13 574</b>
Beinwil am See	8	12	100	74	2	–	52	45	7	1	3 610	2 969	641
Birrwil	2	1	23	36	2	–	37	25	3	3	1 400	1 093	307
Dürrenäsch	9	3	28	26	3	–	12	19	–	6	1 371	1 198	173
Gontenschwil	4	14	45	40	1	1	67	47	2	2	2 192	1 751	441
Holziken	4	6	43	44	5	–	34	25	2	4	1 762	1 371	391
Leimbach (AG)	1	3	10	17	–	–	8	6	1	3	513	442	71
Leutwil	–	5	16	5	–	–	5	3	–	1	758	682	76
Menziken	18	39	158	146	17	4	251	175	17	–2	8 452	5 087	3 365
Oberkulm	8	11	56	54	2	1	60	39	1	5	3 010	2 176	834
Reinach (AG)	24	26	151	175	16	6	315	214	7	–34	9 606	5 296	4 310
Schlossrued	4	5	12	13	1	–	7	14	1	–	867	771	96
Schmiedrued	4	8	37	24	–	–	15	16	1	1	1 161	1 037	124
Schöffland	13	19	96	113	3	–	66	34	1	–	4 571	3 683	888
Teufenthal (AG)	10	6	34	45	3	–	46	33	1	–2	1 765	1 265	500
Unterkulm	8	10	56	49	9	1	45	41	6	1	3 612	2 436	1 176
Zetzwil	3	11	22	28	–	1	18	23	2	–	1 374	1 193	181
<b>Bezirk Laufenburg</b>	<b>99</b>	<b>138</b>	<b>631</b>	<b>673</b>	<b>29</b>	<b>9</b>	<b>613</b>	<b>431</b>	<b>43</b>	<b>34</b>	<b>36 748</b>	<b>28 332</b>	<b>8 416</b>
Böztal	6	16	50	59	2	–	46	44	1	17	2 897	2 327	570
Eiken	8	6	49	36	3	–	37	36	1	7	2 475	1 849	626
Frick	14	37	101	120	7	2	106	70	15	–2	5 753	4 137	1 616
Gansingen	5	6	9	15	–	–	32	11	1	–1	1 106	946	160



Bevölkerungsbewegungen und -bestand nach Nationalität und Gemeinde, erstes Halbjahr 2024													
Gemeinde	Mutationen Schweizer				Mutationen Ausländer					Bereinigungen	Bestand per 30.06.2024		
	Geburten	Todesfälle	Zuzüge	Wegzüge	Geburten	Todesfälle	Zuzüge	Wegzüge	Einbürgerungen		Total	Schweizer	Ausländer
Gipf-Oberfrick	19	11	69	77	4	2	31	37	2	6	3 890	3 246	644
Herznach-Ueken	6	8	44	46	3	1	28	22	7	6	2 651	2 140	511
Kaisten	12	7	52	48	4	–	31	30	4	2	2 969	2 345	624
Laufenburg	7	15	54	51	1	2	127	53	3	–5	3 866	2 468	1 398
Mettauertal	1	9	41	48	3	–	27	29	2	1	2 147	1 725	422
Münchwilen (AG)	3	1	22	27	–	1	32	15	–	–	1 084	759	325
Oberhof	–	2	15	7	–	–	3	–	–	–1	589	531	58
Oeschgen	3	4	19	27	–	–	16	16	2	–2	1 166	974	192
Schwaderloch	1	2	13	9	–	1	37	15	3	–	750	513	237
Sisseln	2	7	19	21	2	–	26	31	1	2	1 663	1 149	514
Wittnau	8	5	35	31	–	–	7	5	1	–	1 422	1 257	165
Wölflinswil	1	1	23	22	–	–	15	5	–	5	1 059	943	116
Zeihen	3	1	16	29	–	–	12	12	–	–1	1 261	1 023	238
<b>Bezirk Lenzburg</b>	<b>258</b>	<b>203</b>	<b>1 452</b>	<b>1 458</b>	<b>62</b>	<b>22</b>	<b>1 211</b>	<b>885</b>	<b>126</b>	<b>13</b>	<b>69 522</b>	<b>52 192</b>	<b>17 330</b>
Ammerswil	1	2	9	17	1	–	7	4	–	2	795	672	123
Boniswil	3	5	41	59	2	1	22	14	2	6	1 751	1 422	329
Brunegg	8	1	18	26	1	–	21	13	3	–	917	673	244
Dintikon	8	4	34	55	1	1	30	28	8	2	2 421	1 748	673
Egliswil	4	7	59	35	1	1	18	13	1	3	1 575	1 322	253
Fahrwangen	8	5	62	62	–	2	47	21	6	–1	2 523	1 843	680
Hallwil	5	4	16	17	–	–	18	7	–	2	1 035	798	237
Hendschiken	6	9	39	29	–	–	44	25	2	–1	1 372	1 058	314
Holderbank (AG)	4	1	53	37	–	–	43	32	1	–2	1 510	998	512
Hunzenschwil	23	9	56	94	6	–	94	97	2	–9	4 392	2 990	1 402
Lenzburg	40	38	260	257	11	6	233	177	22	–9	11 282	7 862	3 420
Meisterschwanden	13	9	67	68	3	5	43	37	5	4	3 281	2 670	611
Möriken-Wildegg	19	17	86	76	2	1	121	84	5	–2	4 893	3 724	1 169
Niederlenz	16	10	100	87	7	1	90	51	14	–2	4 970	3 516	1 454
Othmarsingen	13	10	77	76	2	–	57	55	4	–5	3 162	2 294	868
Rapperswil	25	18	119	121	11	1	110	72	18	–1	6 102	4 600	1 502
Schafisheim	11	11	47	66	3	1	44	27	4	–4	3 136	2 459	677
Seengen	10	16	104	91	1	1	50	26	14	6	4 449	3 895	554
Seon	17	16	105	89	6	1	74	67	5	13	5 615	4 161	1 454
Staufen	24	11	100	96	4	–	45	35	10	11	4 341	3 487	854
<b>Bezirk Muri</b>	<b>126</b>	<b>106</b>	<b>788</b>	<b>737</b>	<b>31</b>	<b>5</b>	<b>748</b>	<b>563</b>	<b>39</b>	<b>–</b>	<b>39 570</b>	<b>31 680</b>	<b>7 890</b>
Abtwil	3	1	36	18	–	–	17	17	–	–	1 084	886	198
Aristau	4	4	36	52	1	–	16	61	2	–1	1 591	1 311	280
Auw	6	1	30	27	1	–	35	25	1	–1	2 309	1 795	514
Beinwil (Freiamt)	9	1	29	27	1	–	23	12	–	–2	1 305	1 122	183
Besenbüren	–	1	16	17	–	–	13	7	–	–	639	569	70
Bettwil	2	1	18	12	–	–	18	6	–	3	713	628	85
Boswil	17	19	43	45	–	–	49	30	7	–	3 150	2 490	660
Bünzen	3	7	43	29	–	–	41	29	2	–	1 248	1 012	236
Buttwil	6	4	29	33	1	–	9	2	–	–	1 285	1 120	165
Dietwil	3	5	17	22	1	–	25	31	–	–1	1 438	1 168	270
Geltwil	–	–	6	8	–	–	1	2	–	–	229	201	28
Kallern	5	–	7	7	–	–	14	–	–	–1	425	376	49
Merenschwand	9	6	58	43	3	1	92	52	4	–2	3 877	3 025	852
Mühlau	2	1	42	27	–	–	25	27	4	–4	1 355	1 078	277
Muri (AG)	30	33	161	145	13	3	162	96	8	4	8 694	6 625	2 069
Oberrüti	6	1	29	29	–	–	29	17	3	1	1 620	1 376	244
Rottenschwil	3	4	21	15	–	–	30	21	–	–	964	789	175
Sins	9	9	104	109	6	1	81	72	5	–2	4 475	3 521	954
Waltenschwil	9	8	63	72	4	–	68	56	3	6	3 169	2 588	581

Bevölkerungsbewegungen und -bestand nach Nationalität und Gemeinde, erstes Halbjahr 2024													
Gemeinde	Mutationen Schweizer				Mutationen Ausländer					Bereinigungen	Bestand per 30.06.2024		
	Geburten	Todesfälle	Zuzüge	Wegzüge	Geburten	Todesfälle	Zuzüge	Wegzüge	Einbürgerungen		Total	Schweizer	Ausländer
<b>Bezirk Rheinfelden</b>	<b>148</b>	<b>183</b>	<b>727</b>	<b>820</b>	<b>61</b>	<b>16</b>	<b>783</b>	<b>580</b>	<b>91</b>	<b>4</b>	<b>49 526</b>	<b>35 581</b>	<b>13 945</b>
Hellikon	4	5	18	16	–	–	7	4	–	4	848	763	85
Kaiseraugst	19	21	143	71	10	2	132	48	8	–1	5 709	3 968	1 741
Magden	8	12	36	69	1	–	29	9	20	–	3 895	3 295	600
Möhlin	28	39	136	156	8	2	150	107	14	–8	11 371	8 261	3 110
Mumpf	6	5	34	39	1	–	48	34	2	–	1 563	1 006	557
Obermumpf	1	7	28	20	1	–	21	14	2	–	1 084	865	219
Olsberg	–	1	8	14	–	–	–	1	–	–	359	304	55
Rheinfelden	46	49	158	242	30	10	233	215	28	5	13 766	9 040	4 726
Schupfart	2	4	19	11	–	–	5	15	5	2	886	728	158
Stein (AG)	11	12	35	55	8	2	91	69	2	2	3 498	1 986	1 512
Wallbach	8	9	31	25	2	–	15	14	2	1	2 091	1 686	405
Wegenstetten	1	8	18	16	–	–	4	3	4	–	1 022	907	115
Zeiningen	9	7	44	66	–	–	40	31	4	–1	2 537	2 029	508
Zuzgen	5	4	19	20	–	–	8	16	–	–	897	743	154
<b>Bezirk Zofingen</b>	<b>276</b>	<b>311</b>	<b>1 445</b>	<b>1 500</b>	<b>101</b>	<b>25</b>	<b>1 307</b>	<b>1 002</b>	<b>139</b>	<b>–2</b>	<b>78 292</b>	<b>56 240</b>	<b>22 052</b>
Aarburg	29	24	160	164	20	4	214	205	20	5	8 927	4 839	4 088
Bottenwil	4	4	10	21	–	1	13	9	–	1	862	764	98
Brittnau	27	24	120	78	–	1	57	35	15	5	4 316	3 754	562
Kirchleerau	3	1	14	23	1	–	13	9	–	–	934	782	152
Kölliken	16	17	102	93	7	1	91	50	11	–2	5 051	3 859	1 192
Moosleerau	3	2	17	23	1	1	14	13	–	–1	953	777	176
Murgenthal	13	17	63	57	5	1	62	58	6	3	3 122	2 423	699
Otringen	53	61	222	252	38	6	285	250	30	–9	15 100	9 048	6 052
Reitnau	8	4	31	36	–	–	21	14	3	2	1 632	1 434	198
Rothrist	31	37	142	147	9	3	115	85	12	–16	9 899	7 349	2 550
Safenwil	11	18	87	105	3	1	105	63	9	–	4 574	3 224	1 350
Staffelbach	5	5	37	40	–	–	17	18	–	4	1 347	1 142	205
Strengelbach	17	16	102	107	6	3	82	84	12	7	5 087	3 572	1 515
Uerkheim	4	4	31	30	1	–	32	10	3	–2	1 457	1 276	181
Vordemwald	7	9	45	39	–	–	20	6	1	1	2 027	1 814	213
Wiliberg	1	1	2	1	–	–	1	–	–	–	168	154	14
Zofingen	44	67	260	284	10	3	165	93	17	–	12 836	10 029	2 807
<b>Bezirk Zurzach</b>	<b>79</b>	<b>102</b>	<b>647</b>	<b>584</b>	<b>39</b>	<b>15</b>	<b>982</b>	<b>728</b>	<b>72</b>	<b>–9</b>	<b>37 767</b>	<b>25 407</b>	<b>12 360</b>
Böttstein	10	12	50	42	9	2	83	77	11	–8	4 314	2 451	1 863
Döttingen	11	11	84	83	9	1	158	122	20	2	4 541	2 522	2 019
Endingen	2	5	54	52	2	–	53	27	2	3	2 733	2 152	581
Fisibach	2	1	9	5	–	1	15	12	–	–	596	389	207
Full-Reuenthal	1	3	27	13	–	–	34	16	1	–6	1 027	785	242
Klingnau	8	12	59	61	2	5	63	33	16	8	3 706	2 541	1 165
Koblentz	1	4	27	23	1	–	87	56	3	3	1 792	960	832
Leibstadt	7	4	32	30	6	1	53	60	3	–13	1 594	947	647
Lengnau (AG)	9	10	42	47	1	1	42	23	1	–1	2 934	2 447	487
Leuggern	7	12	44	40	3	–	75	68	4	–6	2 424	1 765	659
Mellikon	–	1	4	11	–	–	2	3	–	–	230	202	28
Schneisingen	5	5	21	25	–	–	31	11	–	7	1 580	1 336	244
Siglistorf	4	–	45	13	1	1	33	20	–	–	767	590	177
Tegerfelden	3	3	27	30	1	–	26	21	–	4	1 294	1 055	239
Zurzach	9	19	122	109	4	3	227	179	11	–2	8 235	5 265	2 970

## Methodische Hinweise

Der Bevölkerungsbestand und die Bevölkerungsmutationen (Geburten, Todesfälle, Zuzüge, Wegzüge, Einbürgerungen) im Kanton Aargau werden im Rahmen der kantonalen Bevölkerungsstatistik halbjährlich per 30. Juni und 31. Dezember ermittelt. Die Daten per 30. Juni werden in einer eigenen Publikation für das erste Halbjahr veröffentlicht, während die Daten des zweiten Halbjahres zusammen mit der Ganzjahresauswertung publiziert werden. In der kantonalen Bevölkerungsstatistik wird die Bevölkerung am zivilrechtlichen Wohnsitz ("ständige Wohnbevölkerung") abgebildet. Seit dem 31. Dezember 2012 wird der Bevölkerungsbestand auf Grund des kantonalen Einwohnerregisters bestimmt und seit dem 30. Juni 2013 auch die Bevölkerungsmutationen daraus abgeleitet.

Mit der Umstellung der kantonalen Bevölkerungsstatistik auf die Basis des kantonalen Einwohnerregisters wurde die Definition zur "ständigen ausländischen Wohnbevölkerung" an diejenige des Bundes angepasst (Anlehnung an Art. 2d, Abs. 2 und 3 der "Verordnung über die eidgenössische Volkszählung" vom 19. Dezember 2008, Stand 1. Februar 2009). Seit dem 31. Dezember 2012 erfasst die kantonale Bevölkerungsstatistik damit einerseits die ausländischen Staatsangehörigen ausserhalb des Asylprozesses mit einer Aufenthalts- oder Niederlassungsbewilligung für mindestens zwölf Monate oder mit Kurzaufenthaltsbewilligungen für eine kumulierte Aufenthaltsdauer von mindestens zwölf Monaten. Andererseits werden Personen im Asylprozess mit einer Gesamtaufenthaltsdauer von mindestens zwölf Monaten in die Statistik aufgenommen. Bei der angestrebten Abgrenzung ergeben sich aber bei den Ausländerkategorien "Asylsuchender, Asylsuchende", "Vorläufig Aufgenommene" und "Schutzbedürftige" Unschärfen, weil das Einreisedatum einer Person in die Schweiz im kantonalen Einwohnerregister zwar seit 2018 besteht, jedoch als fakultatives Merkmal geführt wird.

Personen mit Ausweis S (Schutzbedürftige, in der Regel ukrainische Flüchtlinge) werden – analog zu Personen mit Ausweis N oder F – während den ersten 12 Monaten ihres Aufenthalts der nichtständigen, und nach Erreichen dieser Anwesenheitsdauer der ständigen Wohnbevölkerung zugerechnet.

Die kantonale Bevölkerungsstatistik weist ferner die Wohnbevölkerung nach Hauptwohnsitz (Niederlassungsgemeinde nach Art. 3, Buchstabe b des Registerharmonisierungsgesetzes vom 23. Juni 2006 [RHG]) aus. Wochenaufenthalter werden nicht zur "ständigen Wohnbevölkerung" des Aufenthaltsorts gezählt. Änderungen der Kategorie von der "nicht ständigen" zur "ständigen Wohnbevölkerung" werden als Zuzüge ausgewiesen.

In der kantonalen Bevölkerungsstatistik werden die ordentlichen und erleichterten Einbürgerungen gezählt. Die Angaben weichen von denjenigen aus der "kantonalen Einbürgerungsstatistik" ab, welche vom Departement Volkswirtschaft und Inneres des Kantons Aargau erstellt wird. Letztere weist lediglich die ordentlichen Einbürgerungen aus.

Differenzen, die sich nach Aufrechnung der Zu- und Wegzüge sowie der Geburten, Todesfälle und Einbürgerungen des Bevölkerungsbestands des Vorhalbjahrs gegenüber dem aktuellen Bevölkerungsbestand ergeben, werden in der kantonalen Bevölkerungsstatistik als Bereinigungen ausgewiesen. Sie betreffen für das erste Halbjahr 2024 gesamthaft 272 Personen (156 bei der schweizerischen und 116 bei der ausländischen Bevölkerung) und sind in der Regel auf Nachträge und Änderungen in den Gemeinderegistern zurückzuführen. Die hohe Zahl von Bereinigungen im ersten Halbjahr 2023 ist jedoch die Folge der Aufnahme von Personen mit Ausweis S zur ständigen Wohnbevölkerung nach einem Aufenthalt in der Schweiz von mehr als 12 Monaten. Dies erklärt auch die grosse Abnahme der Bilanz der ausländischen Bevölkerung im ersten Halbjahr 2024 im Vergleich zur entsprechenden Vorjahresperiode, sowie die Bereinigungen.

### Informationen zu dieser Publikation

**Herausgeber:**

Kanton Aargau  
 Departement Finanzen und Ressourcen  
 Statistik Aargau

**Auskunft:**

andrea.zanetta@ag.ch  
 062 835 13 26

**Zeichenerklärungen:**

– absolut null  
 ... Zahl nicht erhältlich, ohne Bedeutung oder wurde aus anderen Gründen weggelassen

**Publikationsreihe:** stat.kurzinfo Nr. 146 | September 2024

**ISSN:** 2296–2964

**Quelle:** Kantonales Einwohnerregister

**Copyright:** © 2024 Statistik Aargau

**Internet:** [www.ag.ch/statistik](http://www.ag.ch/statistik) > [Daten und Publikationen](#) > [Bevölkerung](#)

